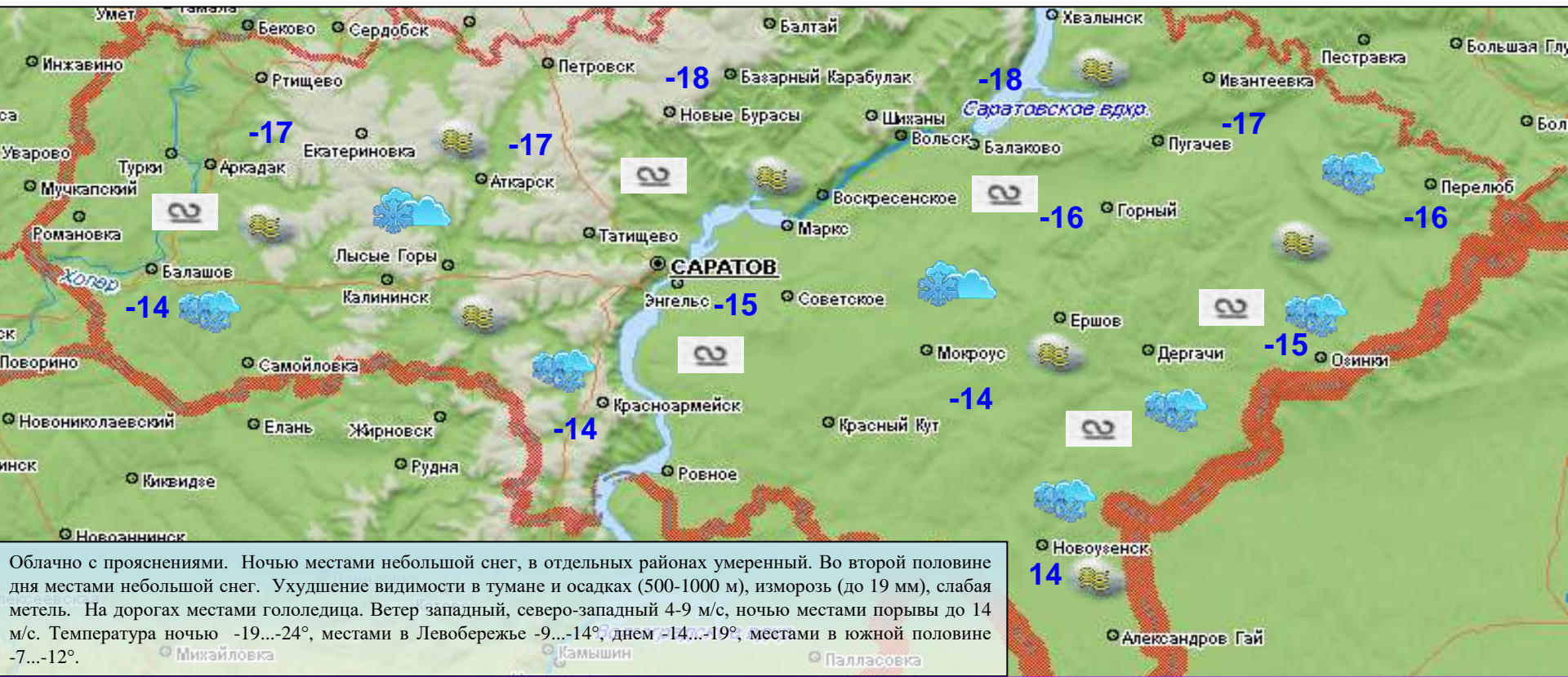




**ЕЖЕДНЕВНЫЙ ПРОГНОЗ ВОЗМОЖНЫХ
ЧРЕЗВЫЧАЙНЫХ СИТУАЦИЙ НА ТЕРРИТОРИИ
САРАТОВСКОЙ ОБЛАСТИ
(на 04.01.2024)**

ЕЖЕДНЕВНЫЙ МЕТЕОРОЛОГИЧЕСКИЙ ПРОГНОЗ НА ТЕРРИТОРИИ САРАТОВСКОЙ ОБЛАСТИ НА ДЕНЬ 04 ЯНВАРЯ 2024 года

 ясно	 гололёд	 Облачно с прояснениями	 облачно
 порывы ветра более 15 м/с	 гроза	 мокрый снег	 небольшой снег
 сильный снег	 дождь	 осадки	 туман
 сильные осадки	 морось	 снег	 метель
 резкое понижение t°	 изморозь	 небольшой дождь	 гололедица на дорогах



Опасные метеорологические явления: не прогнозируются.

Неблагоприятные метеорологические явления: не прогнозируются.

РИСКИ ВОЗНИКНОВЕНИЯ АВАРИЙ НА ОБЪЕКТАХ ВОЗДУШНОГО ТРАНСПОРТА Г. САРАТОВ САРАТОВСКОЙ ОБЛАСТИ

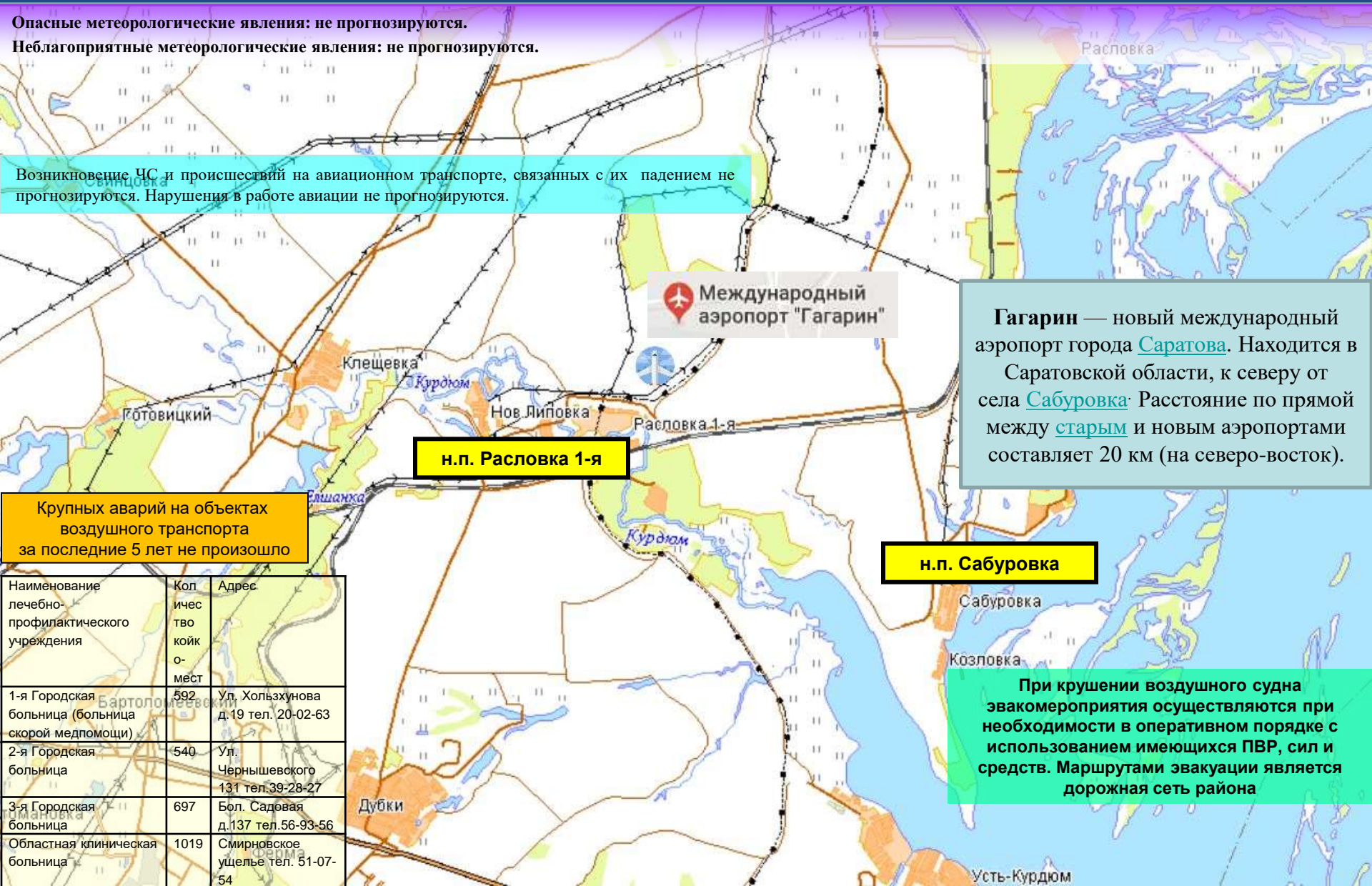
НА 04 ЯНВАРЯ 2024 года

6.1.1.1.2

Опасные метеорологические явления: не прогнозируются.

Неблагоприятные метеорологические явления: не прогнозируются.

Возникновение ЧС и происшествий на авиационном транспорте, связанных с их падением не прогнозируются. Нарушения в работе авиации не прогнозируются.



Гагарин — новый международный аэропорт города Саратова. Находится в Саратовской области, к северу от села Сабуровка. Расстояние по прямой между старым и новым аэропортами составляет 20 км (на северо-восток).

н.п. Расловка 1-я

н.п. Сабуровка

Крупных аварий на объектах воздушного транспорта за последние 5 лет не произошло

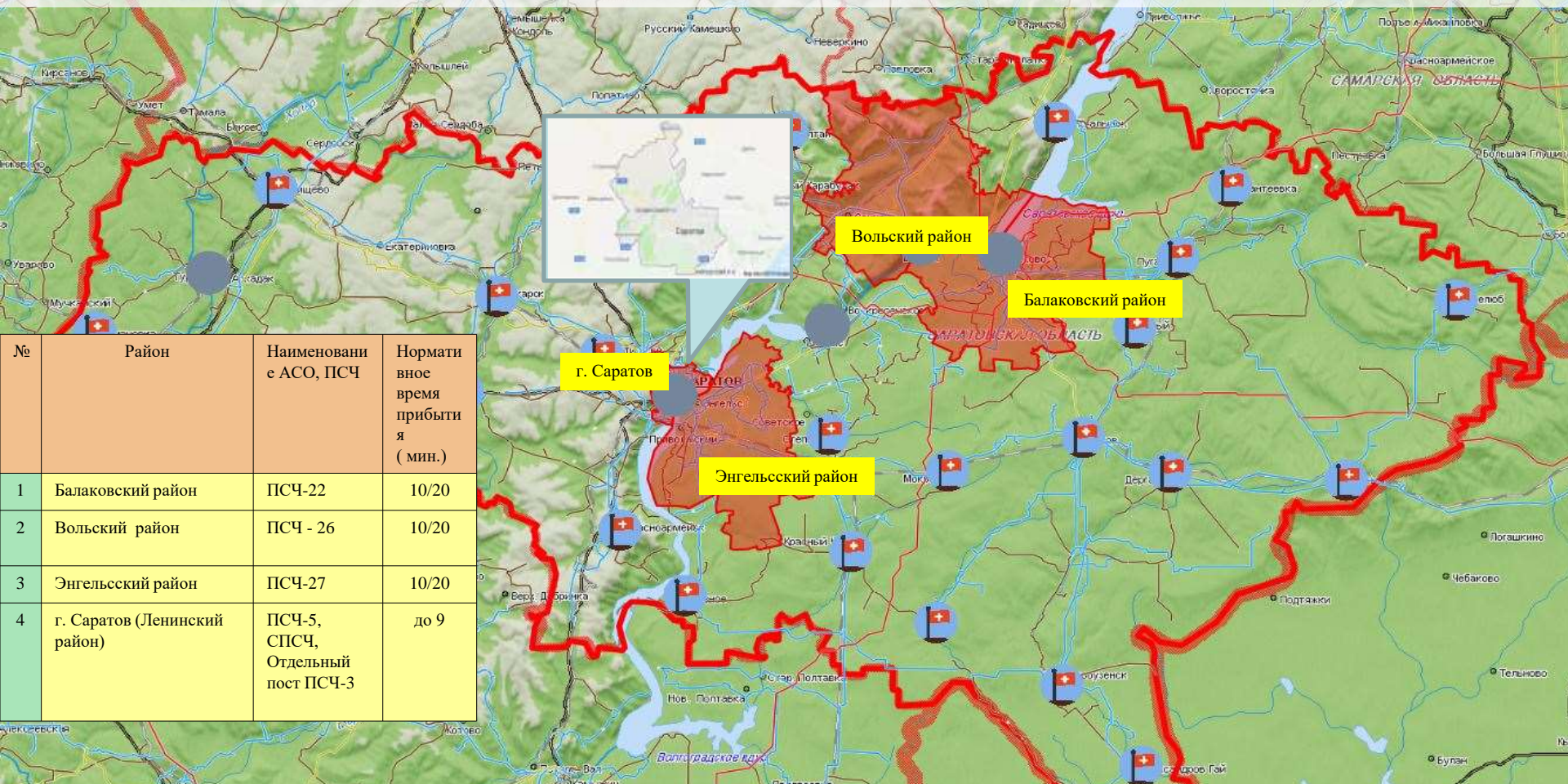
Наименование лечебно-профилактического учреждения	Кол-во койко-мест	Адрес
1-я Городская больница (больница скорой медпомощи)	592	Ул. Хользунова д.19 тел. 20-02-63
2-я Городская больница	540	Ул. Чернышевского 131 тел.39-28-27
3-я Городская больница	697	Бол. Садовая д.137 тел.56-93-56
Областная клиническая больница	1019	Смирновское ущелье тел. 51-07-54

При крушении воздушного судна эвакуационные мероприятия осуществляются при необходимости в оперативном порядке с использованием имеющихся ПВР, сил и средств. Маршрутами эвакуации является дорожная сеть района

РИСКИ ВОЗНИКНОВЕНИЯ ТЕХНОГЕННЫХ ПОЖАРОВ НА ТЕРРИТОРИИ САРАТОВСКОЙ ОБЛАСТИ НА 04 ЯНВАРЯ 2024 года

Опасные метеорологические явления: не прогнозируются.

Неблагоприятные метеорологические явления: не прогнозируются.



Сценарий возможного развития ЧС по пожарам :

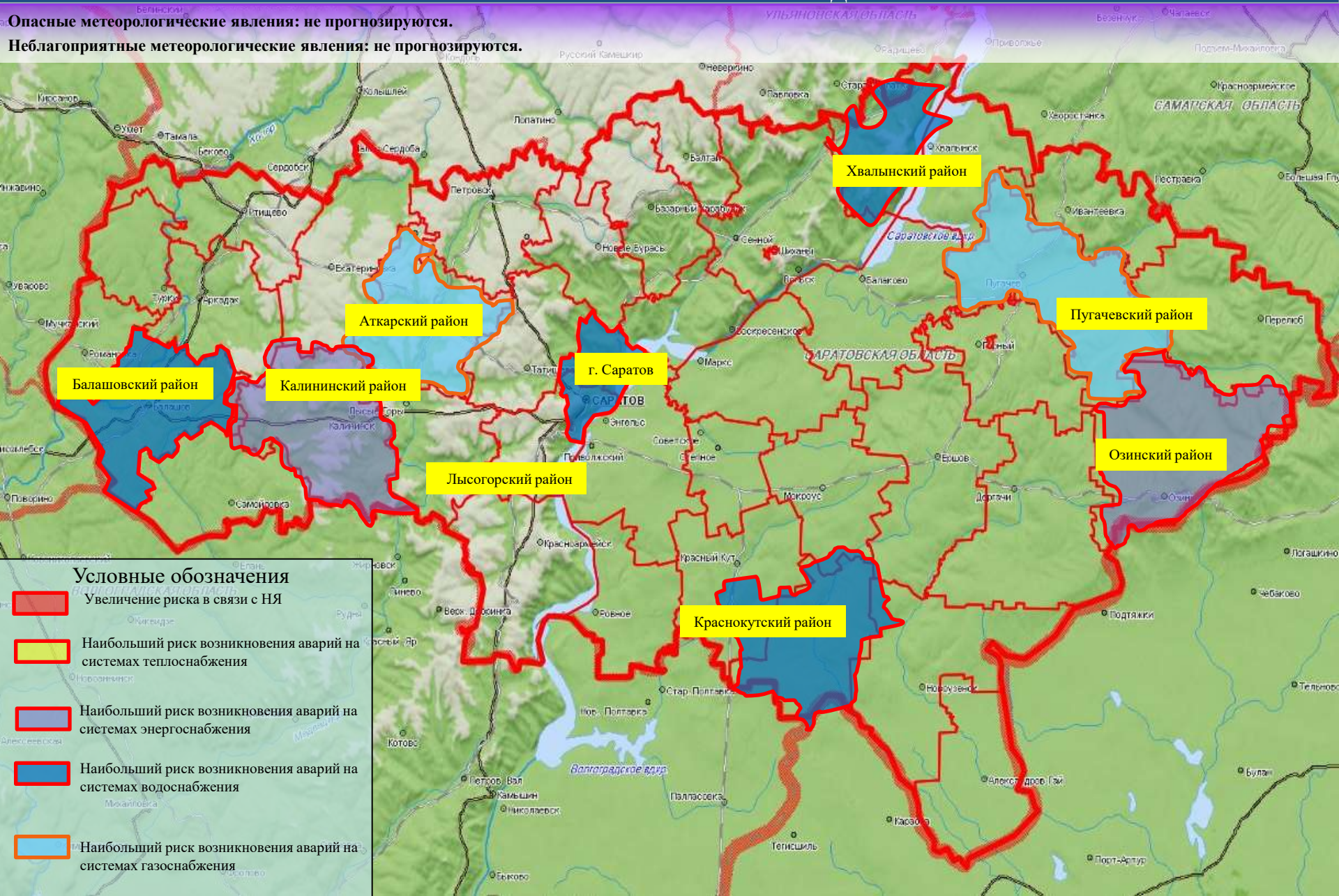
Существует вероятность возникновения техногенных пожаров, связанных с несоблюдением правил пожарной безопасности, неосторожным обращением с огнем и высокими температурами воздуха. По статистическим данным наиболее уязвимыми муниципальными районами по области являются: г. Саратов (ПСЧ г. Саратов), Балаковский (ПСЧ - 22), Энгельский (ПСЧ - 27), Вольский (ПСЧ – 26) муниципальные районы, а также Ленинский район (ПСЧ-5, СПСЧ, Отдельный пост ПСЧ-3) г. Саратова. Источник происшествий – курение в нетрезвом виде, изношенность бытовых приборов, несоблюдение правил пожарной безопасности, неправильная эксплуатация газового и другого оборудования, самовольное подключение к газовым сетям, бесконтрольное использование неисправных газовых баллонов, нарушение правил устройства и эксплуатации электрооборудования, нарушение правил устройства и эксплуатации печи.

РИСК ВОЗНИКНОВЕНИЯ АВАРИИ НА СИСТЕМАХ ЖКХ И ЭНЕРГЕТИКИ НА ТЕРРИТОРИИ САРАТОВСКОЙ ОБЛАСТИ НА 04 ЯНВАРЯ 2024 года

6.1.1.1.4

Опасные метеорологические явления: не прогнозируются.

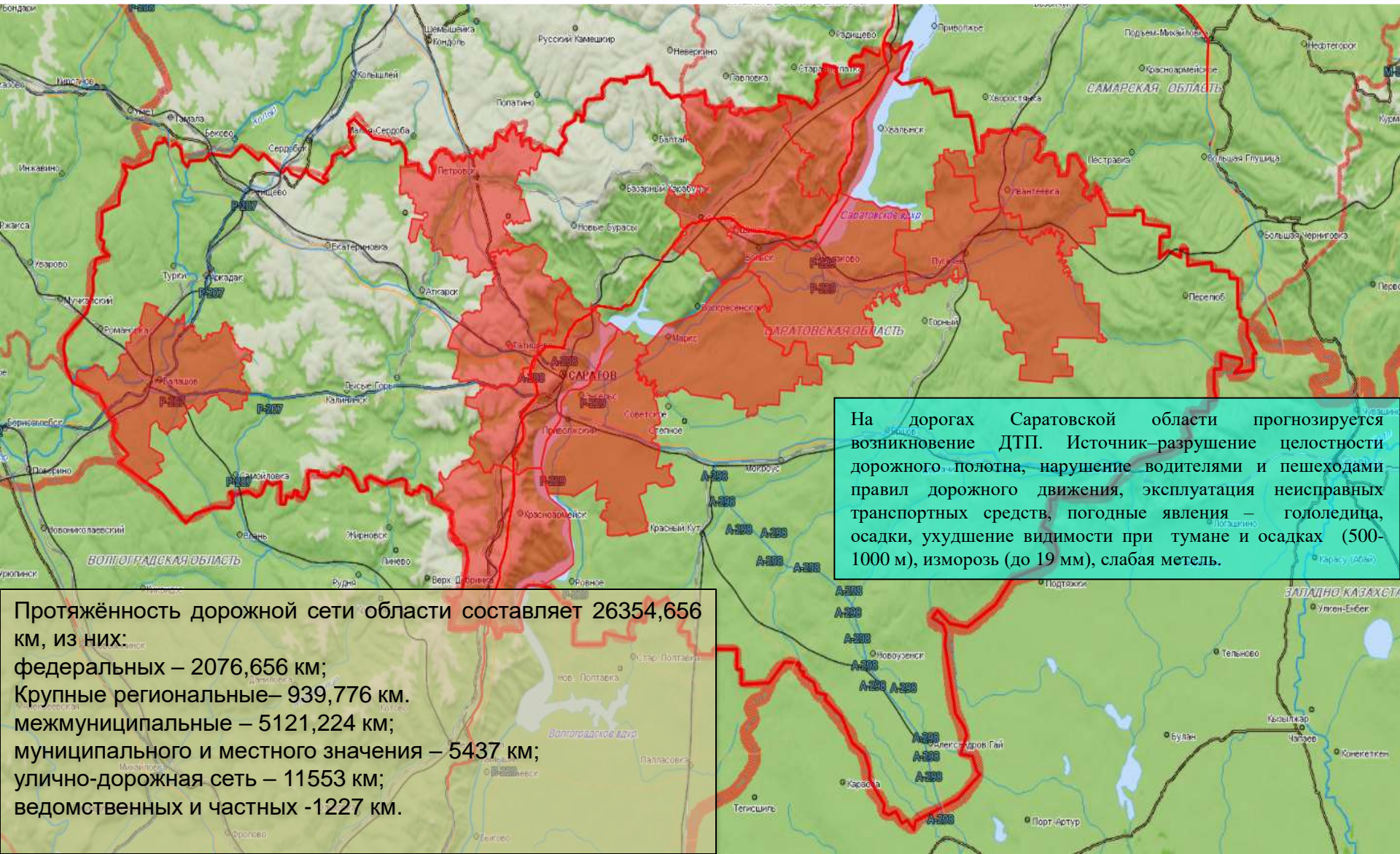
Неблагоприятные метеорологические явления: не прогнозируются.



РИСКИ ВОЗНИКНОВЕНИЯ ДТП НА 04 ЯНВАРЯ 2024 года

Опасные метеорологические явления: не прогнозируются.

Неблагоприятные метеорологические явления: не прогнозируются.



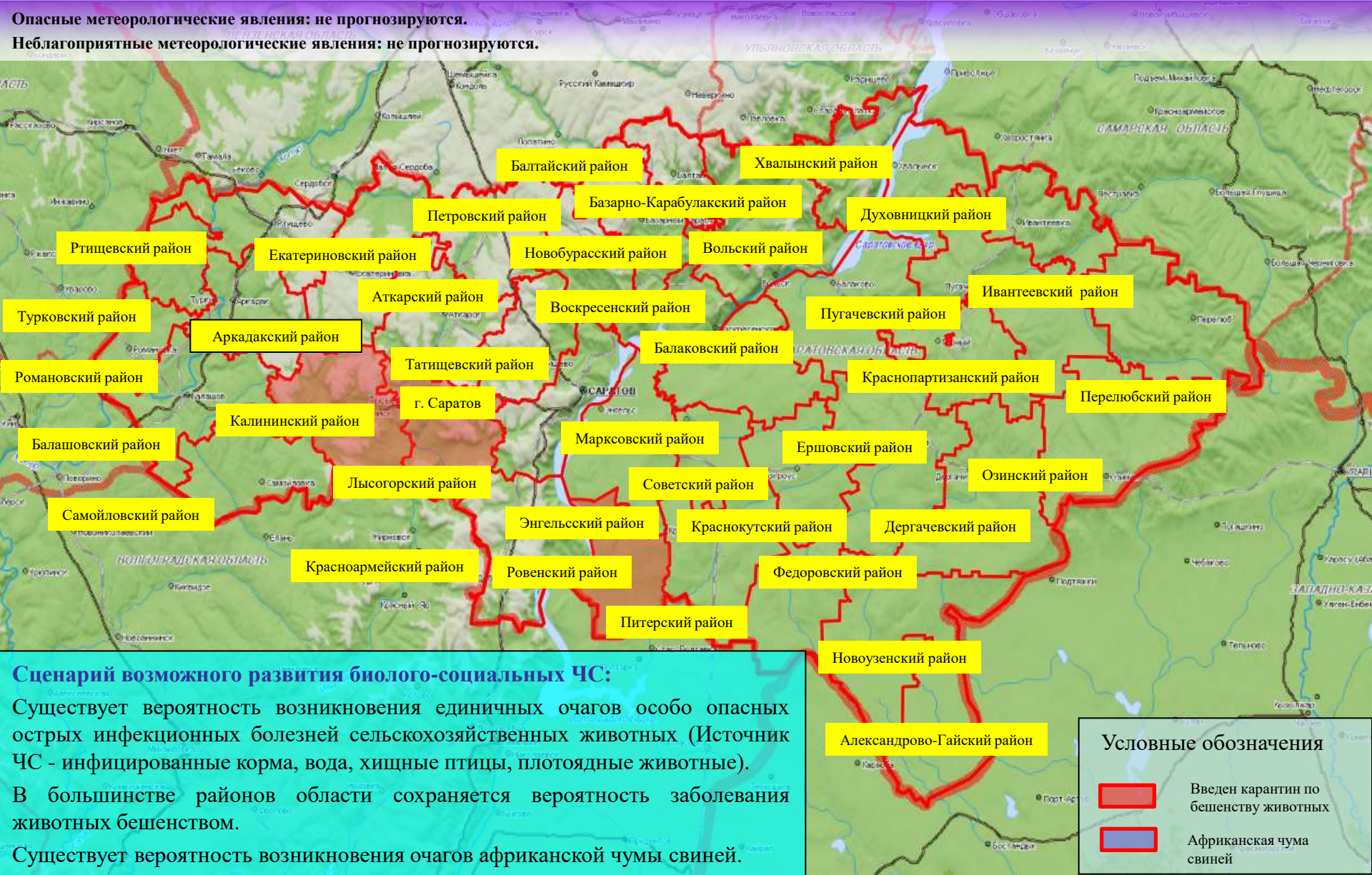
Протяжённость дорожной сети области составляет 26354,656 км, из них:

- федеральных – 2076,656 км;
- Крупные региональные – 939,776 км;
- межмуниципальные – 5121,224 км;
- муниципального и местного значения – 5437 км;
- улично-дорожная сеть – 11553 км;
- ведомственных и частных -1227 км.

РИСК ВОЗНИКНОВЕНИЯ ЧС СВЯЗАННЫХ С БИОЛОГИЧЕСКОЙ ОПАСНОСТЬЮ НА ТЕРРИТОРИИ САРАТОВСКОЙ ОБЛАСТИ НА 04 ЯНВАРЯ 2024 года

Опасные метеорологические явления: не прогнозируются.

Неблагоприятные метеорологические явления: не прогнозируются.



Сценарий возможного развития биолого-социальных ЧС:

Существует вероятность возникновения единичных очагов особо опасных острых инфекционных болезней сельскохозяйственных животных (Источник ЧС - инфицированные корма, вода, хищные птицы, плотоядные животные).

В большинстве районов области сохраняется вероятность заболевания животных бешенством.

Существует вероятность возникновения очагов африканской чумы свиней.

Условные обозначения

- Введен карантин по бешенству животных
- Африканская чума свиней