

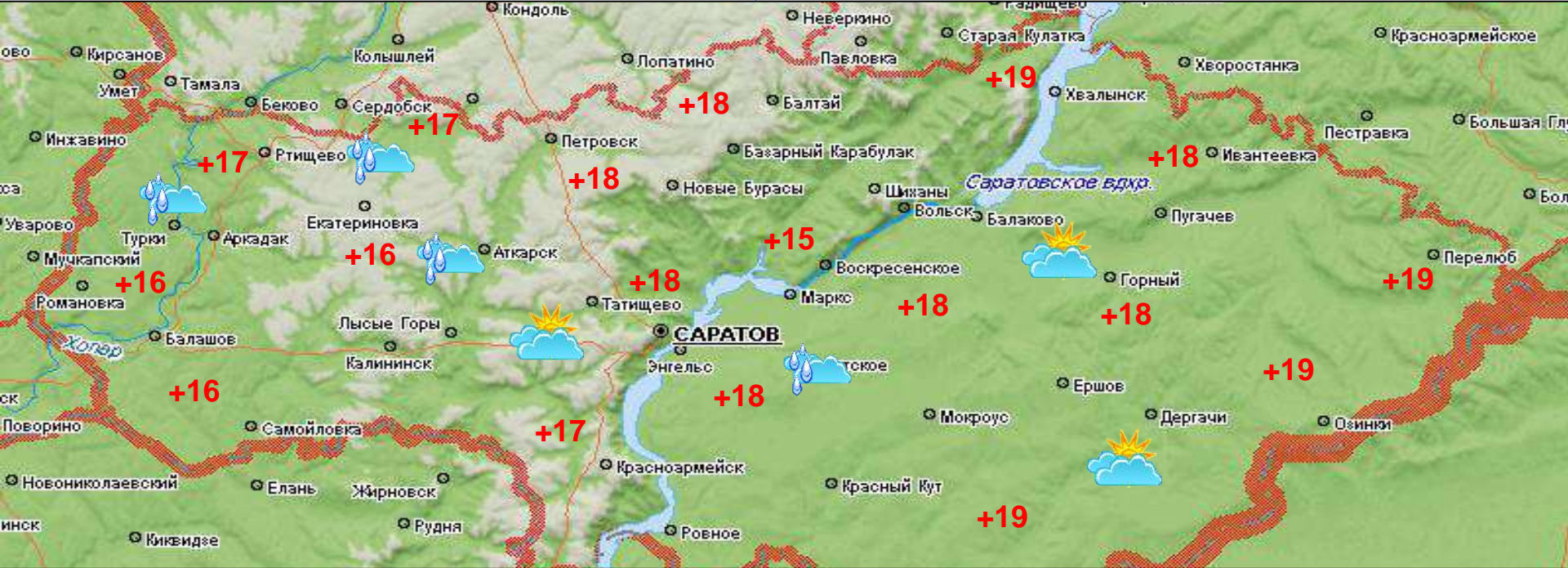


**ЕЖЕДНЕВНЫЙ ПРОГНОЗ ВОЗМОЖНЫХ
ЧРЕЗВЫЧАЙНЫХ СИТУАЦИЙ НА ТЕРРИТОРИИ
САРАТОВСКОЙ ОБЛАСТИ
(на 15.05.2025)**

ЕЖЕДНЕВНЫЙ МЕТЕОРОЛОГИЧЕСКИЙ ПРОГНОЗ НА ТЕРРИТОРИИ САРАТОВСКОЙ ОБЛАСТИ НА ДЕНЬ 15 МАЯ 2025 года

6.1.1.1

| | | | |
|---|--|--|---|
|  ясно |  гололёд |  Облачно с прояснениями |  облачно |
|  порывы ветра более 15 м/с |  гроза |  мокрый снег |  небольшой снег |
|  сильный снег |  дождь |  осадки 2,0 |  туман |
|  сильные осадки |  морось |  снег |  метель |
|  резкое понижение t° |  изморозь |  небольшой дождь |  гололедица на дорогах |



Опасные метеорологические явления (оранжевый уровень опасности): не прогнозируются.
Неблагоприятные метеорологические явления (желтый уровень опасности): не прогнозируются.

15.05.2025: ночь: переменная облачность. Местами кратковременный дождь, возможна гроза. Ветер западный, северо-западный 4-9 м/с, местами порывы до 14 м/с. Температура +2...+7 °, на возвышенных местах до +12°. **День:** переменная облачность. Местами кратковременный дождь, возможна гроза. Ветер западный, северо-западный 4-9 м/с, местами порывы до 14 м/с, при грозе шквалистое усиление ветра порывы до 15 м/с. Температура +17...+22°.

РИСКИ ВОЗНИКНОВЕНИЯ АВАРИЙ НА ОБЪЕКТАХ ВОЗДУШНОГО ТРАНСПОРТА Г. САРАТОВ САРАТОВСКОЙ ОБЛАСТИ

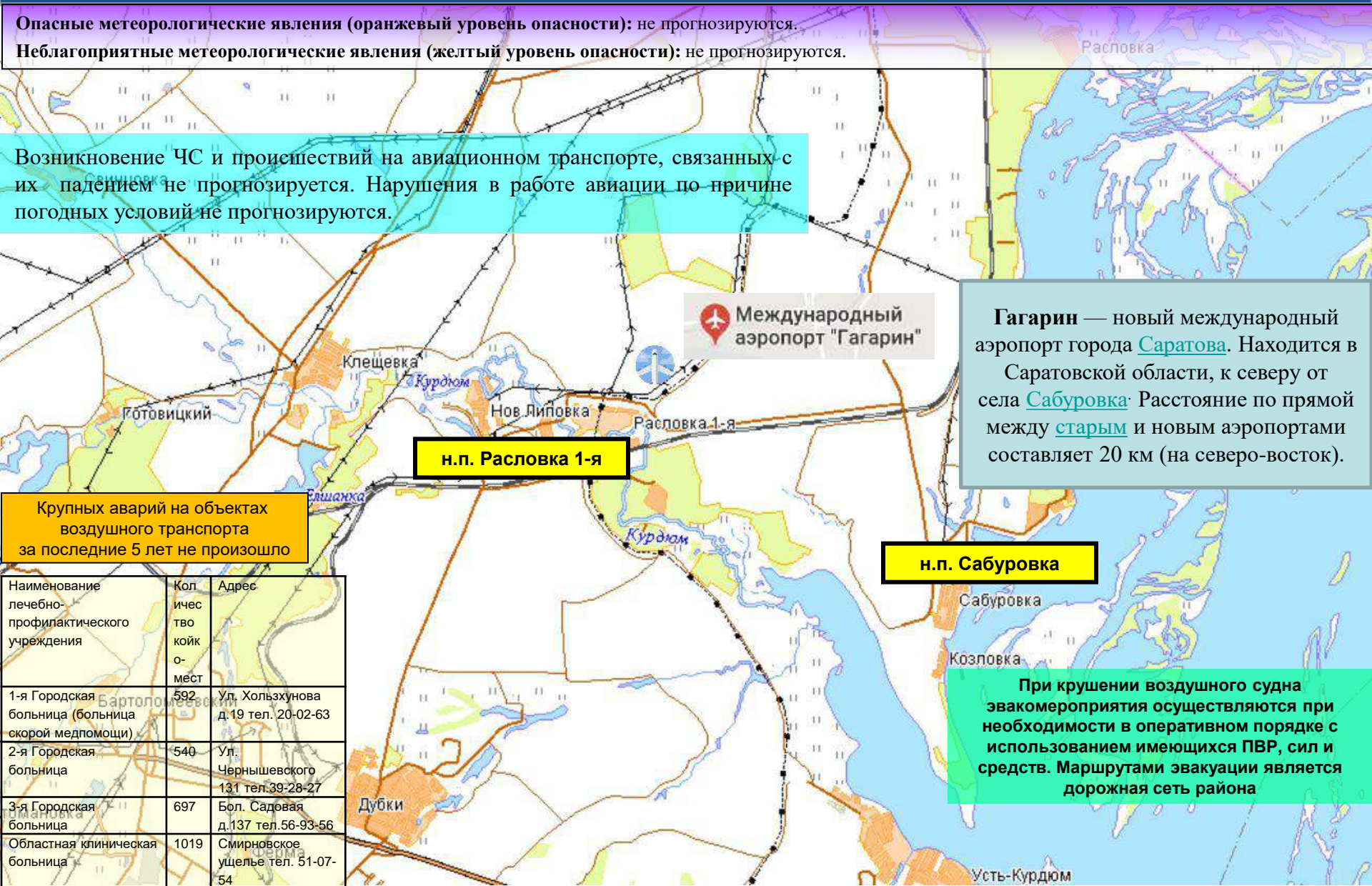
НА 15 МАЯ 2025 года

6.1.1.1.2

Опасные метеорологические явления (оранжевый уровень опасности): не прогнозируются.

Неблагоприятные метеорологические явления (желтый уровень опасности): не прогнозируются.

Возникновение ЧС и происшествий на авиационном транспорте, связанных с их падением не прогнозируется. Нарушения в работе авиации по причине погодных условий не прогнозируются.



Гагарин — новый международный аэропорт города Саратова. Находится в Саратовской области, к северу от села Сабуровка. Расстояние по прямой между старым и новым аэропортами составляет 20 км (на северо-восток).

Крупных аварий на объектах воздушного транспорта за последние 5 лет не произошло

| Наименование лечебно-профилактического учреждения | Кол-во койко-мест | Адрес |
|--|-------------------|------------------------------------|
| 1-я Городская больница (больница скорой медпомощи) | 592 | Ул. Хользунова д.19 тел. 20-02-63 |
| 2-я Городская больница | 540 | Ул. Чернышевского 131 тел.39-28-27 |
| 3-я Городская больница | 697 | Бол. Садовая д.137 тел.56-93-56 |
| Областная клиническая больница | 1019 | Смирновское ущелье тел. 51-07-54 |

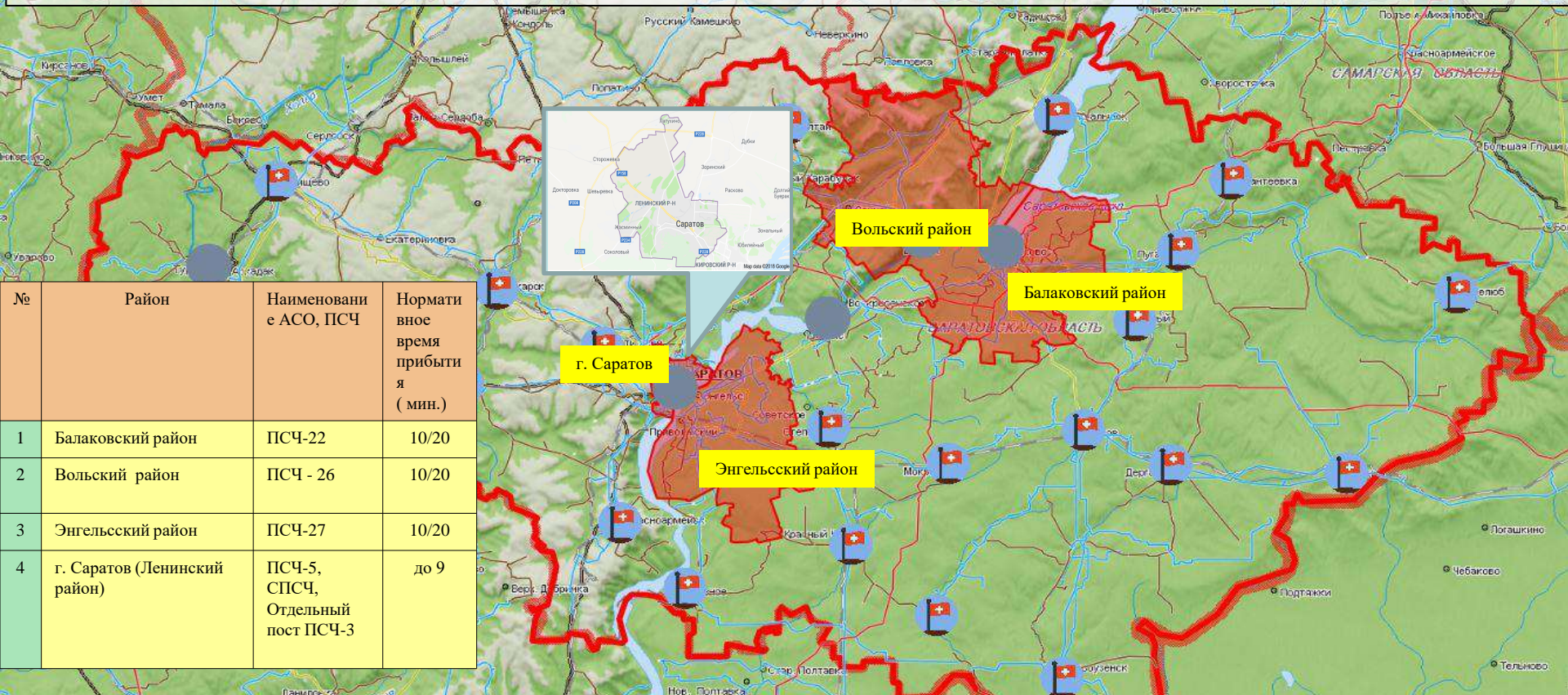
н.п. Сабуровка

При крушении воздушного судна эвакуационные мероприятия осуществляются при необходимости в оперативном порядке с использованием имеющихся ПВР, сил и средств. Маршрутами эвакуации является дорожная сеть района

РИСКИ ВОЗНИКНОВЕНИЯ ТЕХНОГЕННЫХ ПОЖАРОВ НА ТЕРРИТОРИИ САРАТОВСКОЙ ОБЛАСТИ НА 15 МАЯ 2025 года

Опасные метеорологические явления (оранжевый уровень опасности): не прогнозируются.

Неблагоприятные метеорологические явления (желтый уровень опасности): не прогнозируются.



Сценарий возможного развития ЧС по пожарам :

Существует вероятность возникновения техногенных пожаров, связанных с несоблюдением правил пожарной безопасности, неосторожным обращением с огнем, низкими температурами воздуха. По статистическим данным наиболее уязвимыми муниципальными районами по области являются: г. Саратов (ПСЧ г. Саратов), Балаковский (ПСЧ - 22), Энгельский (ПСЧ - 27), Вольский (ПСЧ-26) муниципальные районы, а также Ленинский район (ПСЧ-5, СПСЧ, Отдельный пост ПСЧ-3) г. Саратова. Источник происшествий – курение в нетрезвом виде, изношенность бытовых приборов, несоблюдение правил пожарной безопасности, неправильная эксплуатация газового и другого оборудования, самовольное подключение к газовым сетям, бесконтрольное использование неисправных газовых баллонов, нарушение правил устройства и эксплуатации электрооборудования, нарушение правил устройства и эксплуатации печи, нарушение правил эксплуатации бытовых отопительных приборов .

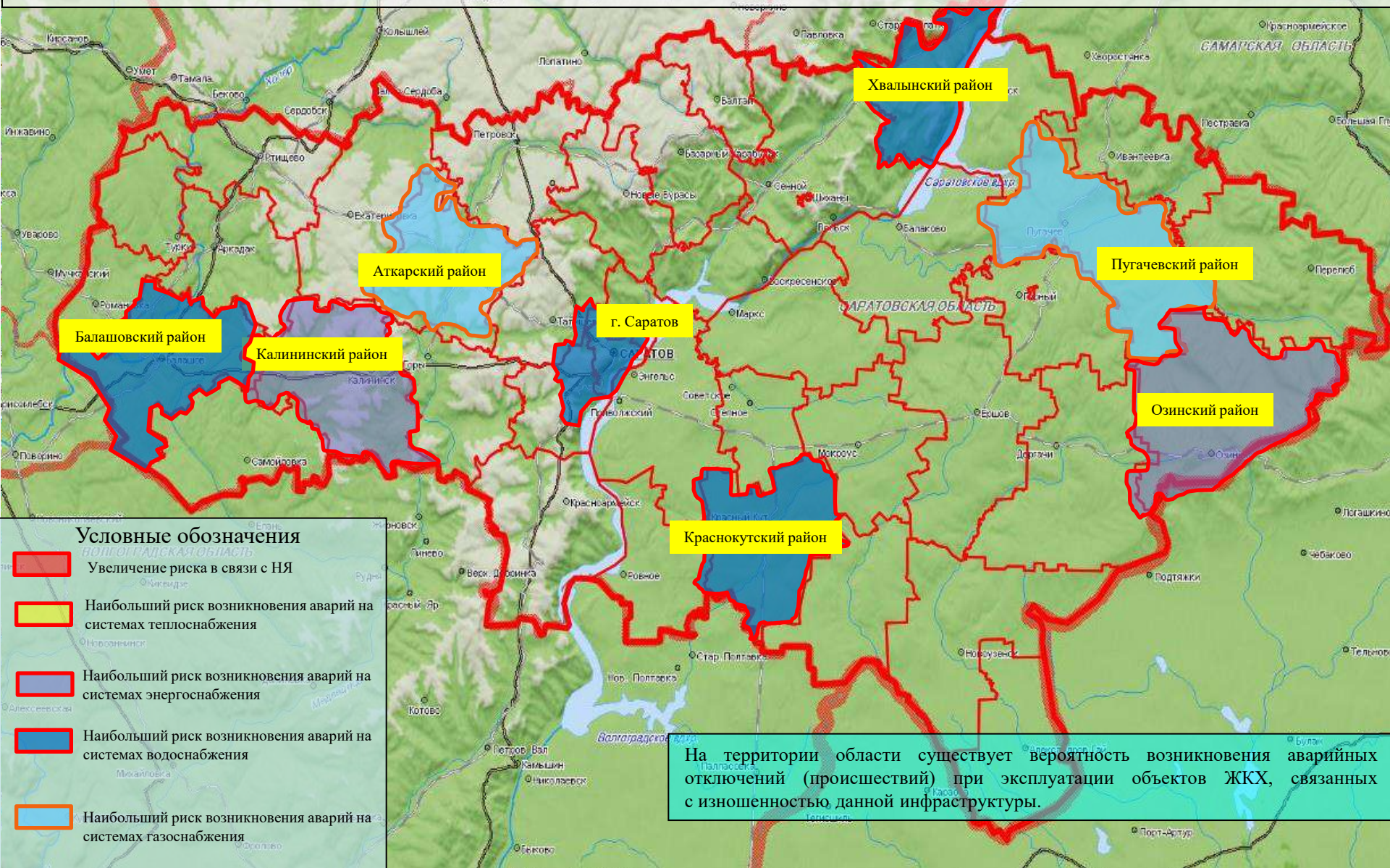
Существует вероятность (0,07-0,1) отравления людей угарным газом и взрывов газозвушной смеси в жилых домах из-за нарушения правил безопасности при использовании газового оборудования на всей территории области.

РИСК ВОЗНИКНОВЕНИЯ АВАРИЙ НА СИСТЕМАХ ЖКХ И ЭНЕРГЕТИКИ НА ТЕРРИТОРИИ САРАТОВСКОЙ ОБЛАСТИ НА 15 МАЯ 2025 года

6.1.1.1.4

Опасные метеорологические явления (оранжевый уровень опасности): не прогнозируются.

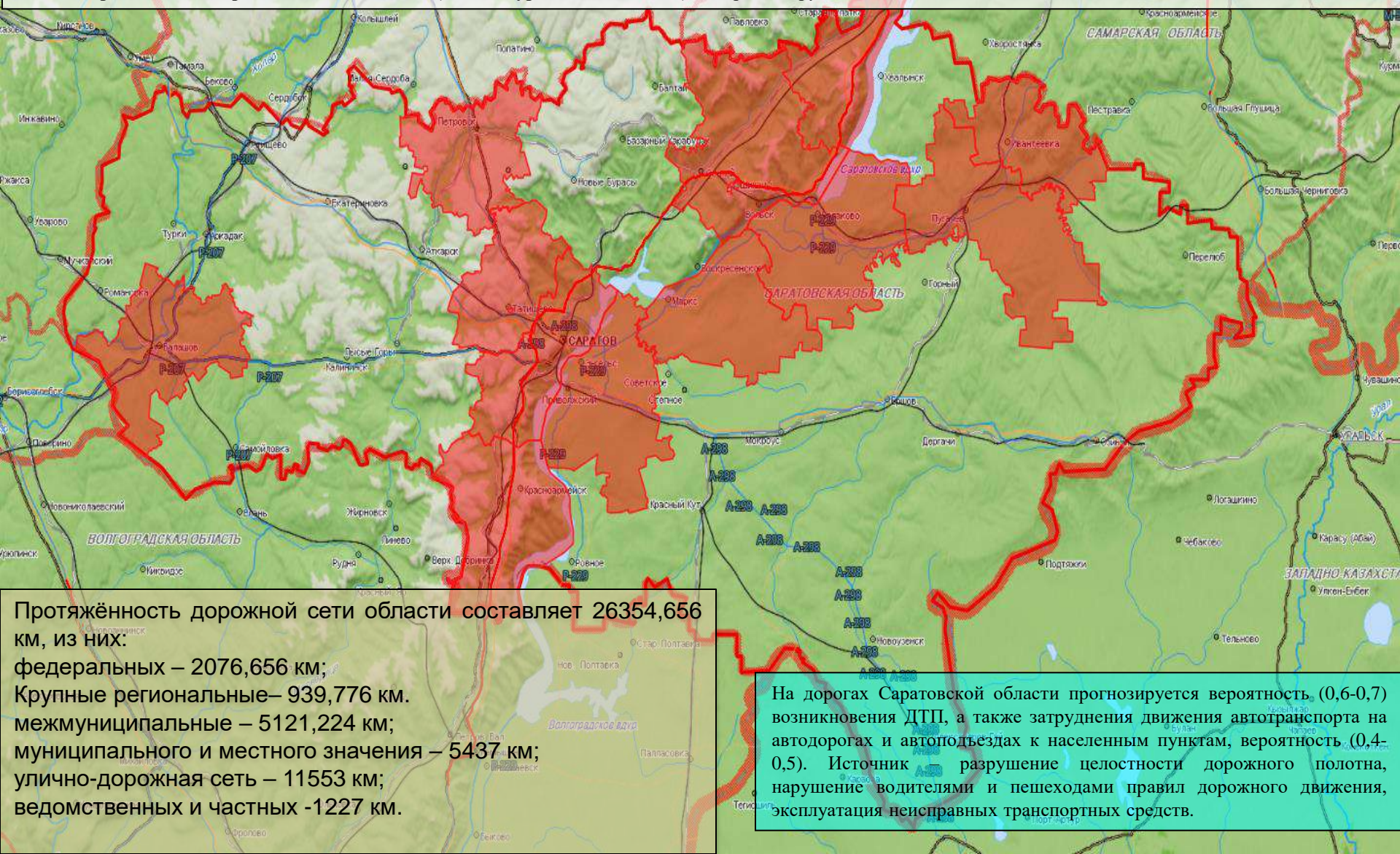
Неблагоприятные метеорологические явления (желтый уровень опасности): не прогнозируются.



РИСКИ ВОЗНИКНОВЕНИЯ ДТП НА 15 МАЯ 2025 года

Опасные метеорологические явления (оранжевый уровень опасности): не прогнозируются.

Неблагоприятные метеорологические явления (желтый уровень опасности): не прогнозируются.



Протяжённость дорожной сети области составляет 26354,656 км, из них:

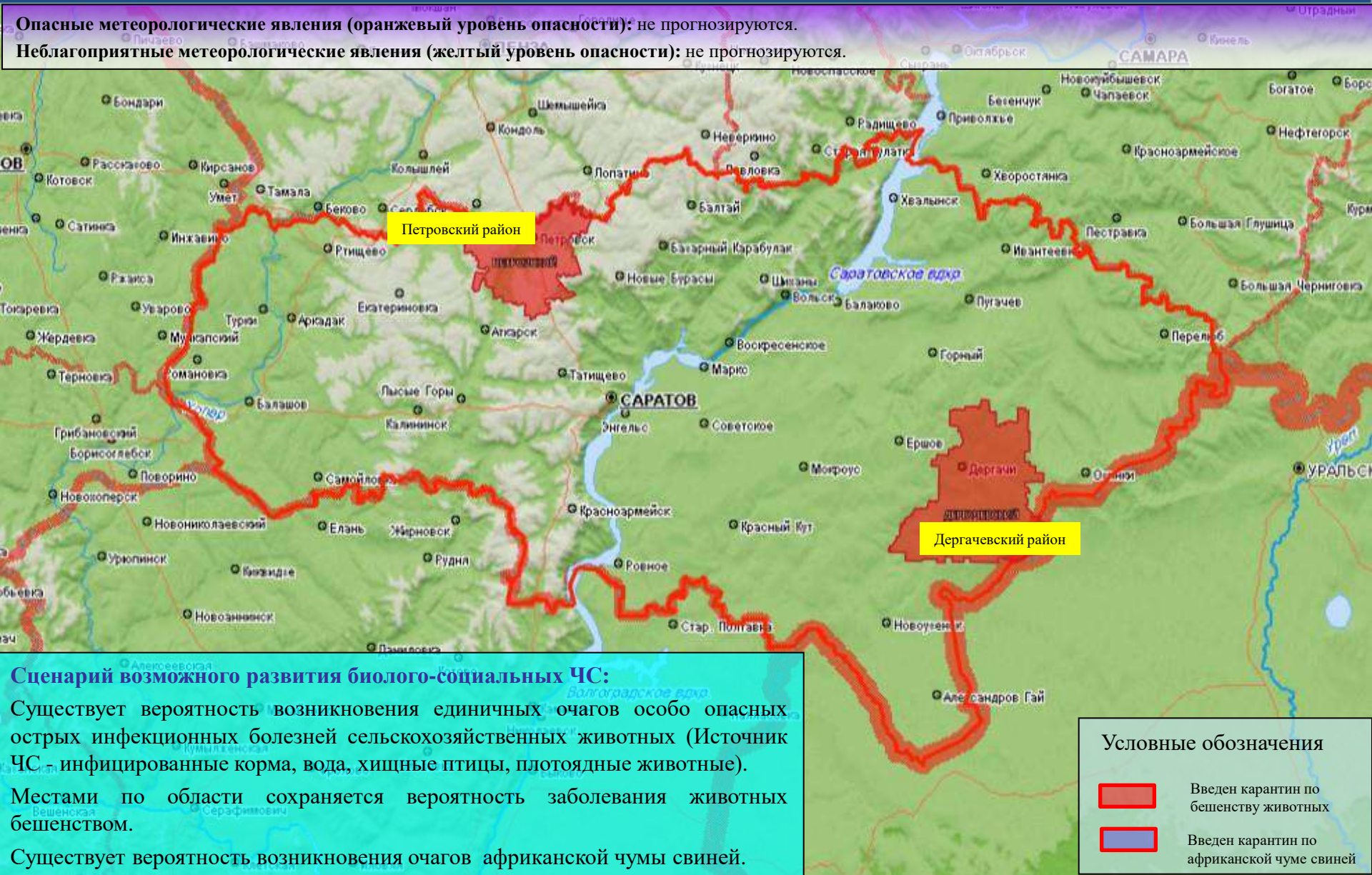
- федеральных – 2076,656 км;
- Крупные региональные – 939,776 км;
- межмуниципальные – 5121,224 км;
- муниципального и местного значения – 5437 км;
- улично-дорожная сеть – 11553 км;
- ведомственных и частных -1227 км.

На дорогах Саратовской области прогнозируется вероятность (0,6-0,7) возникновения ДТП, а также затруднения движения автотранспорта на автодорогах и автоподъездах к населенным пунктам, вероятность (0,4-0,5). Источники: разрушение целостности дорожного полотна, нарушение водителями и пешеходами правил дорожного движения, эксплуатация неисправных транспортных средств.

РИСК ВОЗНИКНОВЕНИЯ ЧС СВЯЗАННЫХ С БИОЛОГИЧЕСКОЙ ОПАСНОСТЬЮ НА ТЕРРИТОРИИ САРАТОВСКОЙ ОБЛАСТИ НА 15 МАЯ 2025 года

Опасные метеорологические явления (оранжевый уровень опасности): не прогнозируются.

Неблагоприятные метеорологические явления (желтый уровень опасности): не прогнозируются.



Петровский район

Дергачевский район

Сценарий возможного развития биолого-социальных ЧС:

Существует вероятность возникновения единичных очагов особо опасных острых инфекционных болезней сельскохозяйственных животных (Источник ЧС - инфицированные корма, вода, хищные птицы, плотоядные животные).

Местами по области сохраняется вероятность заболевания животных бешенством.

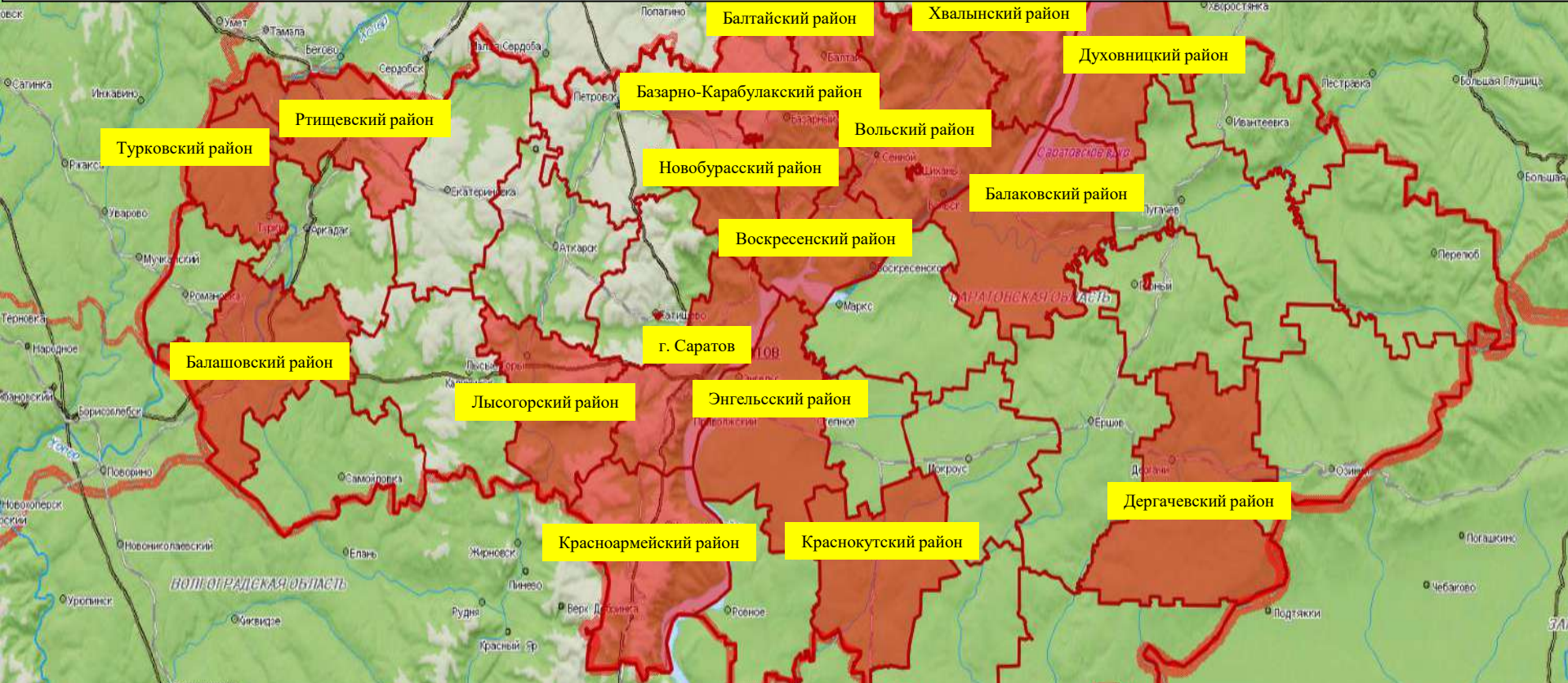
Существует вероятность возникновения очагов африканской чумы свиней.

Условные обозначения


- Введен карантин по бешенству животных
- Введен карантин по африканской чуме свиней

РИСК ВОЗНИКНОВЕНИЯ ПРИРОДНЫХ ПОЖАРОВ НА ТЕРРИТОРИИ САРАТОВСКОЙ ОБЛАСТИ НА 15 МАЯ 2025 года

Опасные метеорологические явления (оранжевый уровень опасности): не прогнозируются.
Неблагоприятные метеорологические явления (желтый уровень опасности): не прогнозируются.



Условные обозначения

 - районы с риском перехода природных пожаров на населенные пункты

Вольский - муниципальный район

При ухудшении пожароопасной обстановки, сопровождающейся нарушением правил пожарной безопасности в лесах, существует вероятность перехода природных пожаров на населенные пункты: пос. Арзянка, с. Большой Мелик, с. Репное, с. Алмазово Балашовского МР, с. Балтай, с. Царевщина Балтайского МР, Базарный Карабулак, с. Свободный, с. Хватовка Базарно-Карабулакского МР, пос. Грачи, пос. Головановский Балаковского МР, пос. Карьер, г. Вольск, Вольского МР, с. Букатовка Воскресенского МР, р.п. Дергачи Дергачевского МР, с. Новозахаркино, пос. Полеводинский Духовницкого МР, с. Садовое Красноармейского МР, с. Дьяковка Краснокутского МР, с. Шереметьевка, с. Старая Красавка, пос. Нагорный, д. Николаевка с. Урицкое, п. Барсучий, р.п. Лысые Горы Лысогорского МР, с. Ириновка, с. Рыбхоз, р.п. Новые Бурасы, пос. Бурасы, с. Лох, пос. Знание, пос. Динамовский Новоурасского МР, с. Ключи Ртищевского МР, д. Чапаевка, р.п. Турки, с. Трубетчино, с. Чириково Турковского МР, с. Старая Яблонка, с. Подлесное Хвалынского, г. Энгельс, пос. Дом отдыха «Ударник» Энгельского МР, г. Саратов, р.п. Красный Октябрь, ст. Бурки, с. Константиновка МО г. Саратов и г. Шиханы МО г. Шиханы.

