



**ЕЖЕДНЕВНЫЙ ПРОГНОЗ ВОЗМОЖНЫХ  
ЧРЕЗВЫЧАЙНЫХ СИТУАЦИЙ НА ТЕРРИТОРИИ  
САРАТОВСКОЙ ОБЛАСТИ  
(на 13.10.2025)**

Северо-Западный РЦ

Центральный РЦ

Приволжский

Дальневосточный РЦ

Сибирский

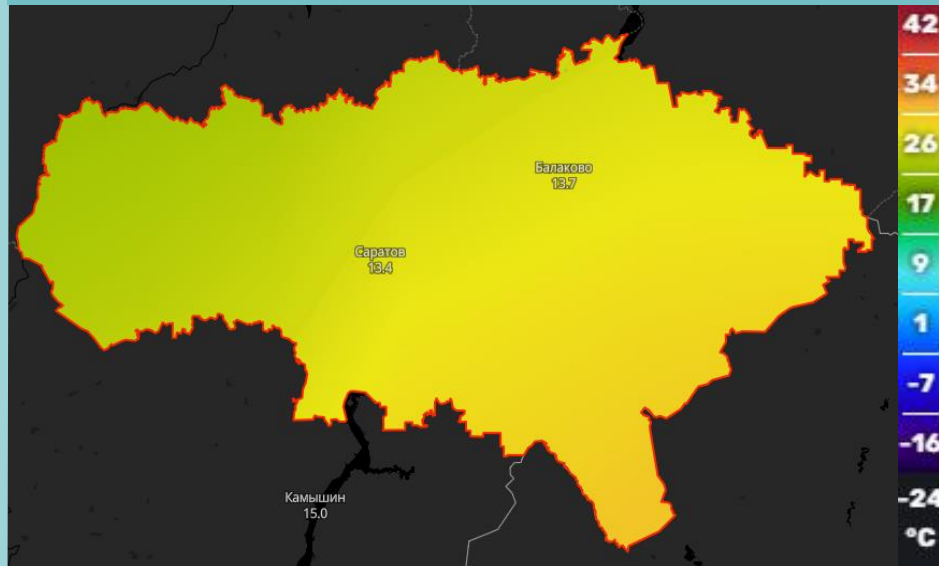


# ВОЗДЕЙСТВИЕ ЦИКЛОНОВ И АТМОСФЕРНЫХ ФРОНТОВ НА ТЕРРИТОРИЮ САРАТОВСКОЙ ОБЛАСТИ НА ДЕНЬ 13 ОКТЯБРЯ 2025 года

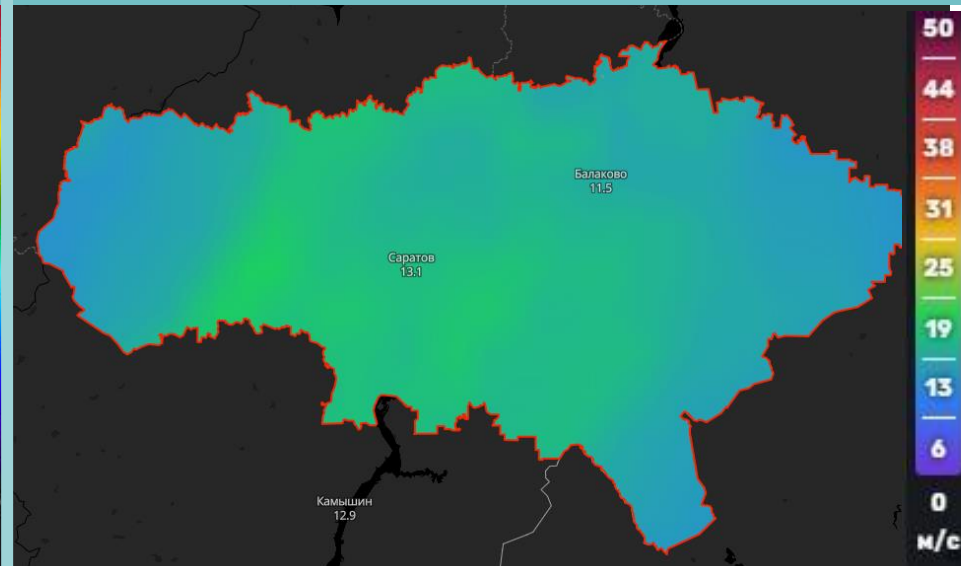
6.1.1.1.2



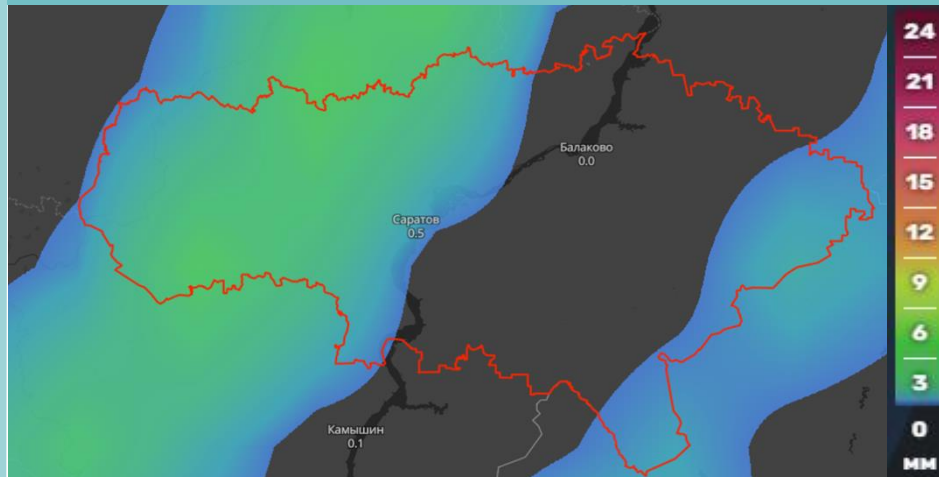
Мониторинг температурных показателей



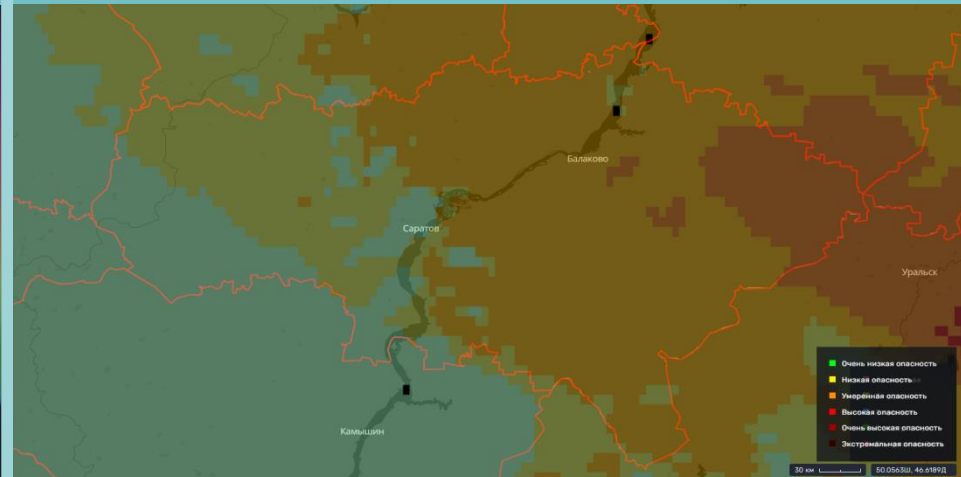
Мониторинг ветровой нагрузки



Мониторинг выпадения осадков



Мониторинг пожарной опасности



**13.10.2025:** **ночь:** облачно с прояснениями. Небольшой дождь. Местами туман. Ветер юго-западный, южный 5-10 м/с. Температура +3...+8°. **День:** облачно с прояснениями. Небольшой дождь, местами умеренный. Утром местами туман. Ветер юго-западный, южный 5-10 м/с, местами порывы 15-17 м/с. Температура +13...+18°, местами в Правобережье +7...+12°.

# РИСКИ ВОЗНИКНОВЕНИЯ АВАРИЙ НА ОБЪЕКТАХ ВОЗДУШНОГО ТРАНСПОРТА Г. САРАТОВ САРАТОВСКОЙ ОБЛАСТИ НА 13 ОКТЯБРЯ 2025 года



**Опасные метеорологические явления (оранжевый уровень опасности):** в период по 17.10.2025 местами по Саратовской области сохранится чрезвычайная пожарная опасность - 5 класс.

**Неблагоприятные метеорологические явления (жёлтый уровень опасности):** в период по 17.10.2025 в отдельных районах Саратовской области сохранится высокая пожарная опасность - 4 класс. Днем 13.10.2025 местами по Саратовской области ожидается усиление юго-западного ветра, порывы 15-17 м/с.

Возникновение ЧС и происшествий на авиационном транспорте, связанных с их падением, не прогнозируется. Прогнозируется нарушения в работе авиационного транспорта, вызванные неблагоприятными погодными явлениями (порывы ветра до 17 м/с).

Международный аэропорт "Гагарин"

**Гагарин** — новый международный аэропорт города Саратова. Находится в Саратовской области, к северу от села Сабуровка. Расстояние по прямой между старым и новым аэропортами составляет 20 км (на северо-восток).

н.п. Расловка 1-я

н.п. Сабуровка

Крупных аварий на объектах воздушного транспорта за последние 5 лет не произошло

Наименование лечебно-профилактического учреждения	Кол-во койко-мест	Адрес
1-я Городская больница (больница скорой медпомощи)	592	Ул. Хользунова д.19 тел. 20-02-63
2-я Городская больница	540	Ул. Чернышевского 131 тел.39-28-27
3-я Городская больница	697	Бол. Садовая д.137 тел.56-93-56
Областная клиническая больница	1019	Смирновское ущелье тел. 51-07-54

При крушении воздушного судна эвакуационные мероприятия осуществляются при необходимости в оперативном порядке с использованием имеющихся ПВР, сил и средств. Маршрутами эвакуации является дорожная сеть района

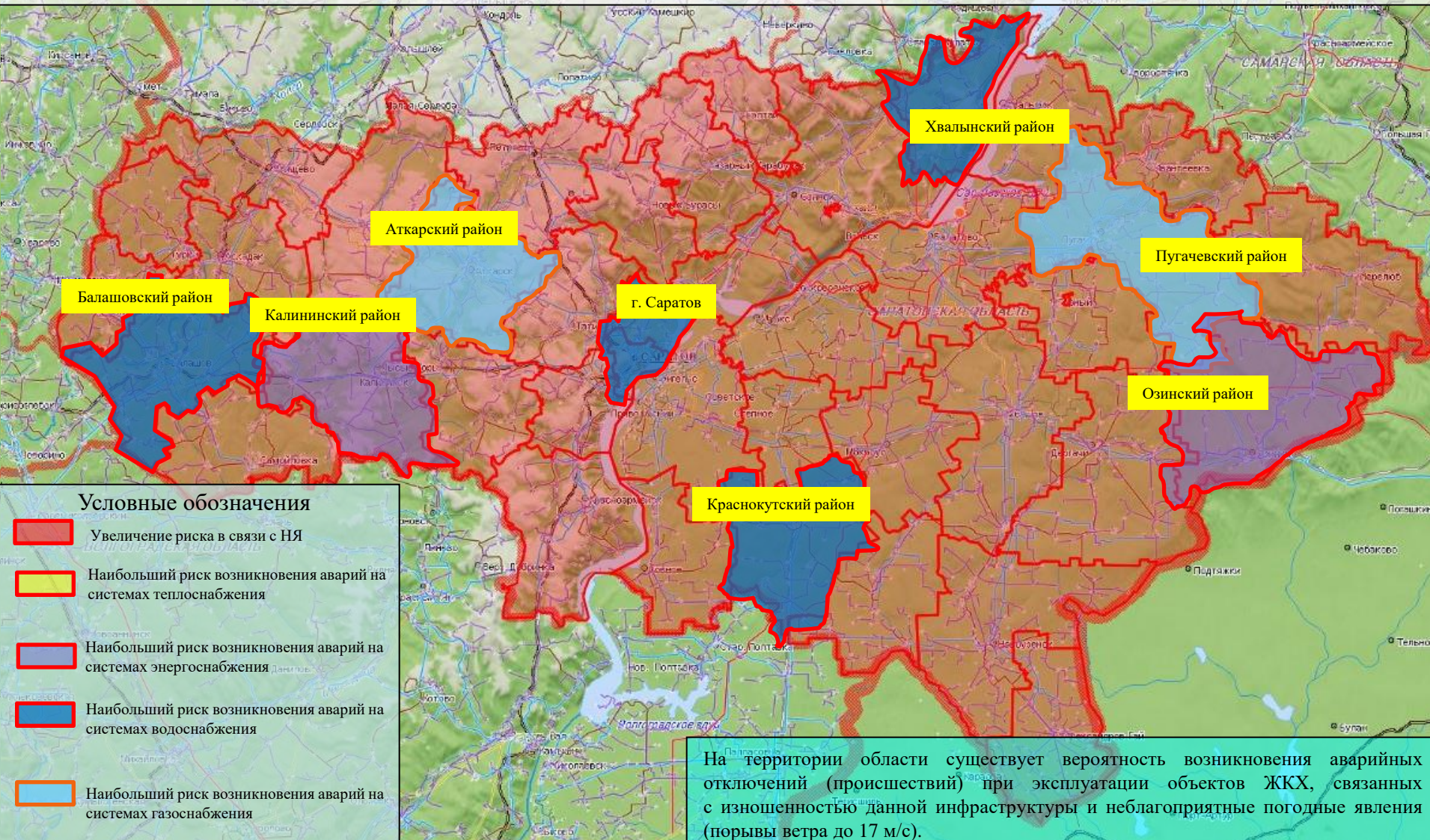
# РИСК ВОЗНИКНОВЕНИЯ АВАРИЙ НА СИСТЕМАХ ЖКХ И ЭНЕРГЕТИКИ НА ТЕРРИТОРИИ САРАТОВСКОЙ ОБЛАСТИ НА 13 ОКТЯБРЯ 2025 года

6.1.1.1.5



**Опасные метеорологические явления (оранжевый уровень опасности):** в период по 17.10.2025 местами по Саратовской области сохранится чрезвычайная пожарная опасность - 5 класс.

**Неблагоприятные метеорологические явления (жёлтый уровень опасности):** в период по 17.10.2025 в отдельных районах Саратовской области сохранится высокая пожарная опасность - 4 класс. Днем 13.10.2025 местами по Саратовской области ожидается усиление юго-западного ветра, порывы 15-17 м/с.

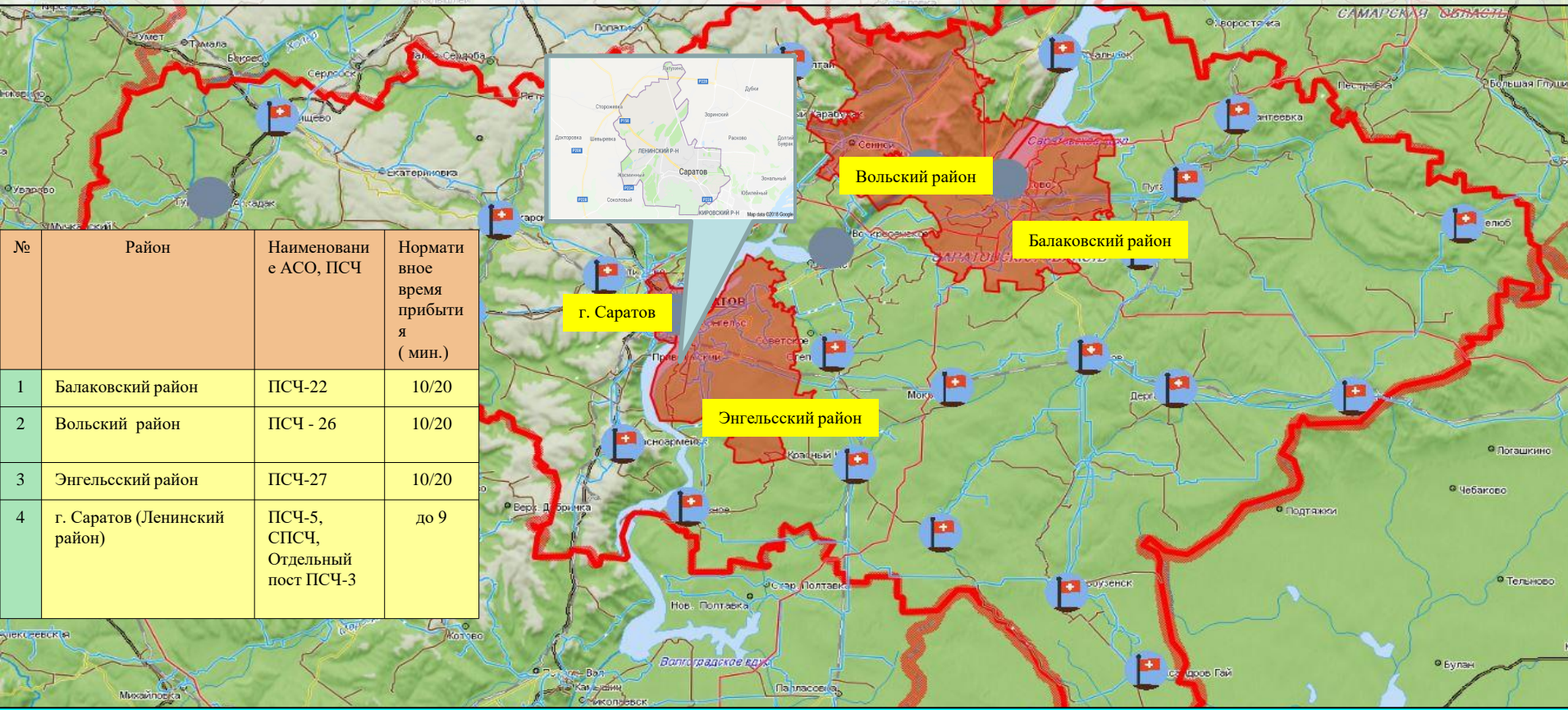




# РИСКИ ВОЗНИКНОВЕНИЯ ТЕХНОГЕННЫХ ПОЖАРОВ НА ТЕРРИТОРИИ САРАТОВСКОЙ ОБЛАСТИ НА 13 ОКТЯБРЯ 2025 года

**Опасные метеорологические явления (оранжевый уровень опасности):** в период по 17.10.2025 местами по Саратовской области сохранится чрезвычайная пожарная опасность - 5 класс.

**Неблагоприятные метеорологические явления (жёлтый уровень опасности):** в период по 17.10.2025 в отдельных районах Саратовской области сохранится высокая пожарная опасность - 4 класс. Днем 13.10.2025 местами по Саратовской области ожидается усиление юго-западного ветра, порывы 15-17 м/с.



№	Район	Наименование АСО, ПСЧ	Нормативное время прибытия (мин.)
1	Балаковский район	ПСЧ-22	10/20
2	Вольский район	ПСЧ - 26	10/20
3	Энгельский район	ПСЧ-27	10/20
4	г. Саратов (Ленинский район)	ПСЧ-5, СПСЧ, Отдельный пост ПСЧ-3	до 9

### Сценарий возможного развития ЧС по пожарам :

Существует вероятность возникновения техногенных пожаров. По статистическим данным наиболее уязвимыми муниципальными районами по области являются: г. Саратов (ПСЧ г. Саратов), Балаковский (ПСЧ - 22), Энгельский (ПСЧ - 27), Вольский (ПСЧ-26) муниципальные районы, а также Ленинский район (ПСЧ-5, СПСЧ, Отдельный пост ПСЧ-3) г. Саратова. Источник происшествий - курение в нетрезвом виде, изношенность бытовых приборов, несоблюдение правил пожарной безопасности, неправильная эксплуатация газового и другого оборудования, самовольное подключение к газовым сетям, бесконтрольное использование неисправных газовых баллонов, нарушение правил устройства и эксплуатации электрооборудования.

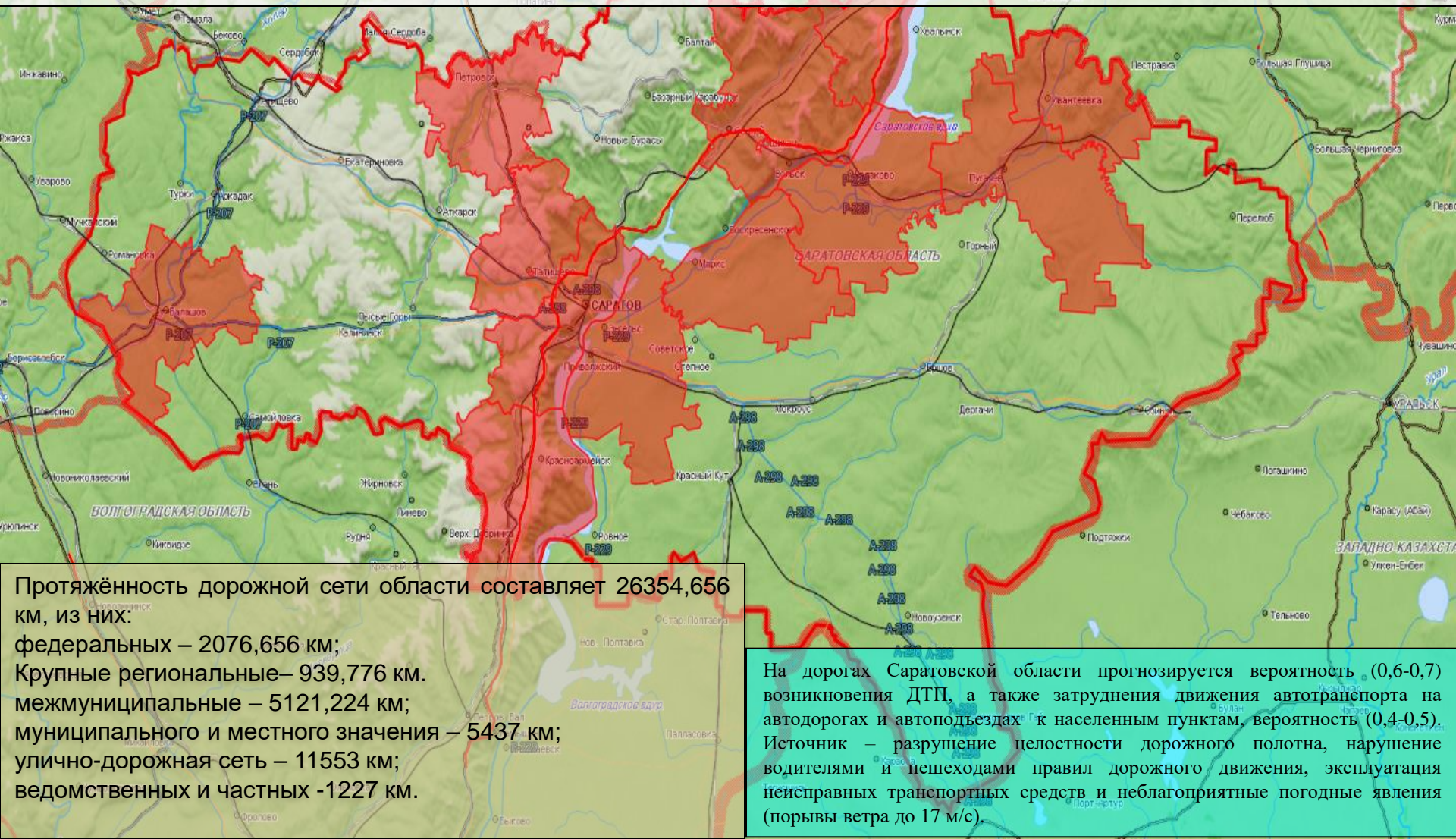
Существует вероятность (0,07-0,1) отравления людей угарным газом и взрывов газозвушной смеси в жилых домах из-за нарушения правил безопасности при использовании газового оборудования.

# РИСКИ ВОЗНИКНОВЕНИЯ ДТП НА 13 ОКТЯБРЯ 2025 года



**Опасные метеорологические явления (оранжевый уровень опасности):** в период по 17.10.2025 местами по Саратовской области сохранится чрезвычайная пожарная опасность - 5 класс.

**Неблагоприятные метеорологические явления (жёлтый уровень опасности):** в период по 17.10.2025 в отдельных районах Саратовской области сохранится высокая пожарная опасность - 4 класс. Днем 13.10.2025 местами по Саратовской области ожидается усиление юго-западного ветра, порывы 15-17 м/с.



Протяжённость дорожной сети области составляет 26354,656 км, из них:

- федеральных – 2076,656 км;
- Крупные региональные – 939,776 км.
- межмуниципальные – 5121,224 км;
- муниципального и местного значения – 5437 км;
- улично-дорожная сеть – 11553 км;
- ведомственных и частных -1227 км.

На дорогах Саратовской области прогнозируется вероятность (0,6-0,7) возникновения ДТП, а также затруднения движения автотранспорта на автодорогах и автоподъездах к населенным пунктам, вероятность (0,4-0,5). Источник – разрушение целостности дорожного полотна, нарушение водителями и пешеходами правил дорожного движения, эксплуатация неисправных транспортных средств и неблагоприятные погодные явления (порывы ветра до 17 м/с).

# РИСК ВОЗНИКНОВЕНИЯ ЧС СВЯЗАННЫХ С БИОЛОГИЧЕСКОЙ ОПАСНОСТЬЮ НА ТЕРРИТОРИИ САРАТОВСКОЙ ОБЛАСТИ НА 13 ОКТЯБРЯ 2025 года

**Опасные метеорологические явления (оранжевый уровень опасности):** в период по 17.10.2025 местами по Саратовской области сохранится чрезвычайная пожарная опасность - 5 класс.

**Неблагоприятные метеорологические явления (жёлтый уровень опасности):** в период по 17.10.2025 в отдельных районах Саратовской области сохранится высокая пожарная опасность - 4 класс. Днём 13.10.2025 местами по Саратовской области ожидается усиление юго-западного ветра, порывы 15-17 м/с.



## Сценарий возможного развития биолого-социальных ЧС:

Существует вероятность возникновения единичных очагов особо опасных острых инфекционных болезней сельскохозяйственных животных (Источник ЧС - инфицированные корма, вода, хищные птицы, плотоядные животные).

По данным Управления Федеральной службы по ветеринарному и фитосанитарному надзору, Саратовская область благополучна в отношении остро – заразных инфекционных заболеваний животных и птиц (с 11.09.2025 на территории Александрово-Гайского района действуют карантинные мероприятия по заболеванию бруцеллёзом КРС).

Местами по области сохраняется вероятность заболевания животных бешенством.

Существует вероятность возникновения очагов африканской чумы свиней.

### Условные обозначения

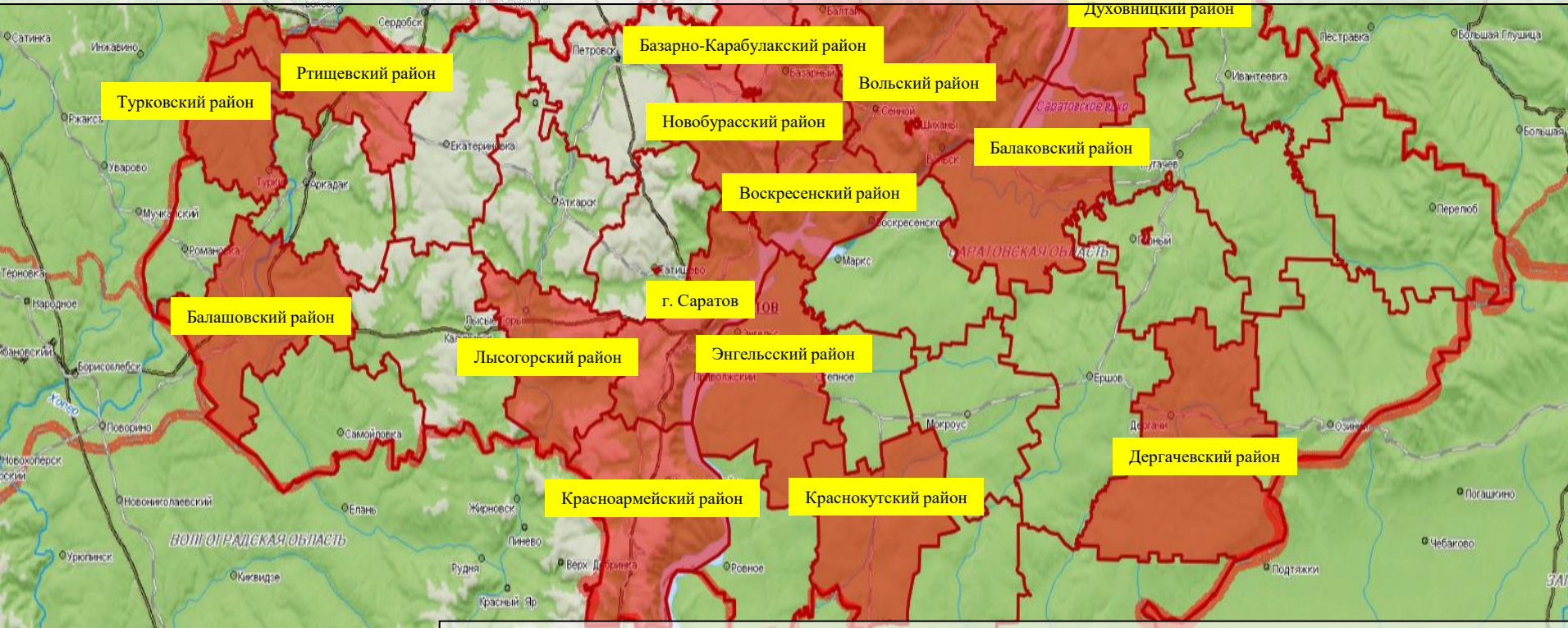
- Введен карантин по бешенству животных
- Введены карантинные мероприятия по заболеванию бруцеллёзом

# РИСК ВОЗНИКНОВЕНИЯ ПРИРОДНЫХ ПОЖАРОВ НА ТЕРРИТОРИИ САРАТОВСКОЙ ОБЛАСТИ НА 13 ОКТЯБРЯ 2025 года



**Опасные метеорологические явления (оранжевый уровень опасности):** в период по 17.10.2025 местами по Саратовской области сохранится чрезвычайная пожарная опасность - 5 класс.

**Неблагоприятные метеорологические явления (жёлтый уровень опасности):** в период по 17.10.2025 в отдельных районах Саратовской области сохранится высокая пожарная опасность - 4 класс. Днем 13.10.2025 местами по Саратовской области ожидается усиление юго-западного ветра, порывы 15-17 м/с.



**Условные обозначения**

- районы с риском перехода природных пожаров на населенные пункты

**Вольский** - муниципальный район

При ухудшении пожароопасной обстановки, сопровождающейся нарушением правил пожарной безопасности, в лесах, неблагоприятными и опасными метеорологическими явлениями (4,5 класс горимости), существует вероятность перехода природных пожаров на населенные пункты: пос. Арзынка, с. Большой Мелик, с. Репное, с. Алмазово Балашовского МР, с. Балтай, с. Царевщина Балтайского МР, Базарный Карабулак, р.п. Свободный, с. Хватовка Базарно-Карабулакского МР, пос. Грачи, пос. Головановский Балаковского МР, пос. Карьер, г. Вольск, Вольского МР, с. Букатовка Воскресенского МР, р.п. Дергачи Дергачевского МР, с. Новозахаркино, пос. Полеводинский Духовницкого МР, с. Садовое Красноармейского МР, с. Дьяковка Краснокутского МР, с. Шереметьевка, с. Старая Красавка, пос. Нагорный, д. Николаевка с. Урицкое, п. Барсучий, р.п. Лысье Горы Лысогорского МР, с. Ириновка, с. Рыбхоз, р.п. Новые Бурасы, пос. Бурасы, с. Лох, пос. Знание, пос. Динамовский Новоурасского МР, с. Ключи Ртищевского МР, д. Чапаевка, р.п. Турки, с. Трубетчино, с. Чириково Турковского МР, с. Старая Яблонка, с. Подлесное Хвалынского, г. Энгельс, пос. Дом отдыха «Ударник» Энгельского МР, г. Саратов, р.п. Красный Октябрь, ст. Бурки, с. Константиновка МО г. Саратов и г. Шиханы МО г. Шиханы.

# РИСК ВОЗНИКНОВЕНИЯ ПРИРОДНЫХ ПОЖАРОВ НА ТЕРРИТОРИИ САРАТОВСКОЙ ОБЛАСТИ НА 13 ОКТЯБРЯ 2025 года



**Опасные метеорологические явления (оранжевый уровень опасности):** в период по 17.10.2025 местами по Саратовской области сохранится чрезвычайная пожарная опасность - 5 класс.

**Неблагоприятные метеорологические явления (жёлтый уровень опасности):** в период по 17.10.2025 в отдельных районах Саратовской области сохранится высокая пожарная опасность - 4 класс. Днем 13.10.2025 местами по Саратовской области ожидается усиление юго-западного ветра, порывы 15-17 м/с.

