



















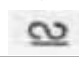


**ЕЖЕДНЕВНЫЙ ПРОГНОЗ ВОЗМОЖНЫХ
ЧРЕЗВЫЧАЙНЫХ СИТУАЦИЙ НА ТЕРРИТОРИИ
САРАТОВСКОЙ ОБЛАСТИ
(на 22.10.2025)**

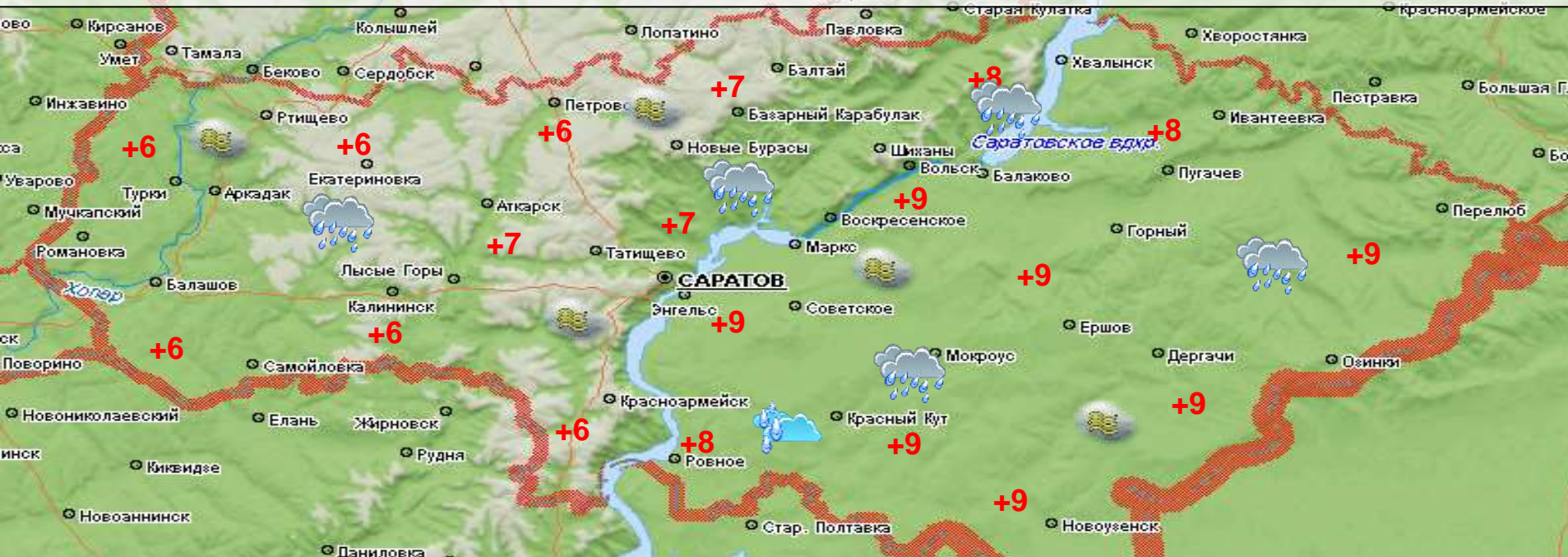
ЕЖЕДНЕВНЫЙ МЕТЕОРОЛОГИЧЕСКИЙ ПРОГНОЗ НА ТЕРРИТОРИИ САРАТОВСКОЙ ОБЛАСТИ НА ДЕНЬ 22 ОКТЯБРЯ 2025 года

6.1.1.1.1



 ясно	 гололёд	 Облачно с прояснениями	 облачно
 порывы ветра более 15 м/с	 гроза	 мокрый снег	 небольшой снег
 сильный снег	 дождь	 осадки 2,0	 туман
 сильный дождь	 морось	 снег	 метель
 резкое понижение t°	 изморозь	 кратковременный дождь	 гололедица на дорогах

Опасные метеорологические явления (оранжевый уровень опасности): не прогнозируются.
Неблагоприятные метеорологические явления (жёлтый уровень опасности): в ночные и утренние часы 22.10.25 местами по Саратовской области сохранится туман (500 м и менее).



22.10.2025: ночь: Облачно с прояснениями. Небольшой, в отдельных районах умеренный дождь, Местами туман. Ветер юго-восточный 5-10 м/с. Температура +0...+5°. День: облачно. Дождь (небольшой и умеренный). Утром местами туман. Ветер юго-восточный 5-10 м/с. Температура +5...+10°.

ВОЗДЕЙСТВИЕ ЦИКЛОНОВ И АТМОСФЕРНЫХ ФРОНТОВ НА ТЕРРИТОРИЮ САРАТОВСКОЙ ОБЛАСТИ НА ДЕНЬ 22 ОКТЯБРЯ 2025 года

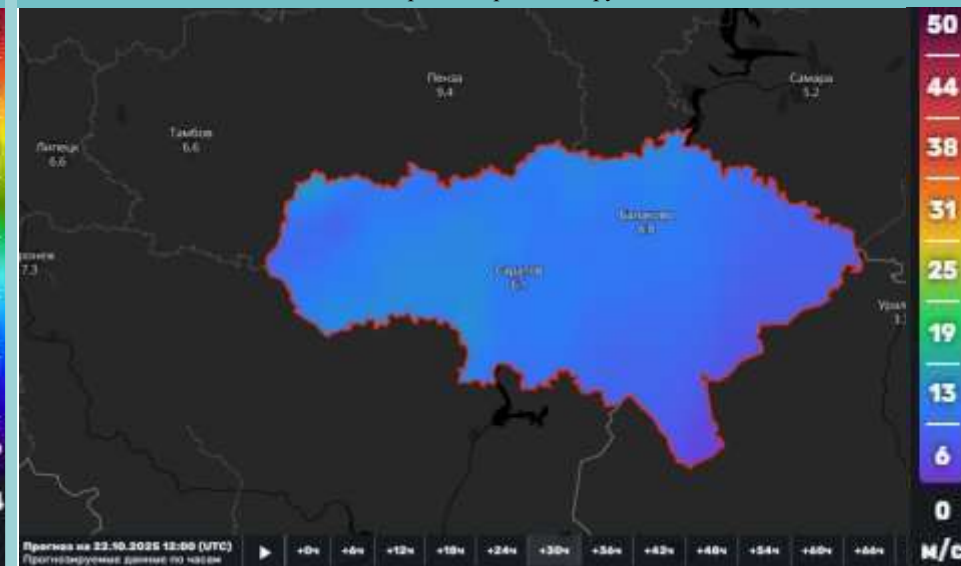
6.1.1.1.2



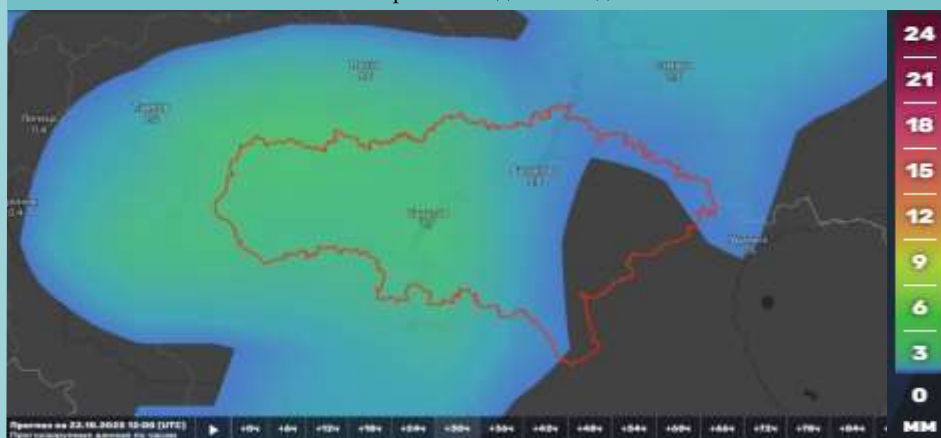
Мониторинг температурных показателей



Мониторинг ветровой нагрузки



Мониторинг выпадения осадков



Мониторинг пожарной опасности

На всей территории области прогнозируется
I класс пожарной опасности

22.10.2025: ночь: Облачно с прояснениями. Небольшой, в отдельных районах умеренный дождь, Местами туман. Ветер юго-восточный 5-10 м/с. Температура +0...+5°. День: облачно. Дождь (небольшой и умеренный). Утром местами туман. Ветер юго-восточный 5-10 м/с. Температура +5...+10°.

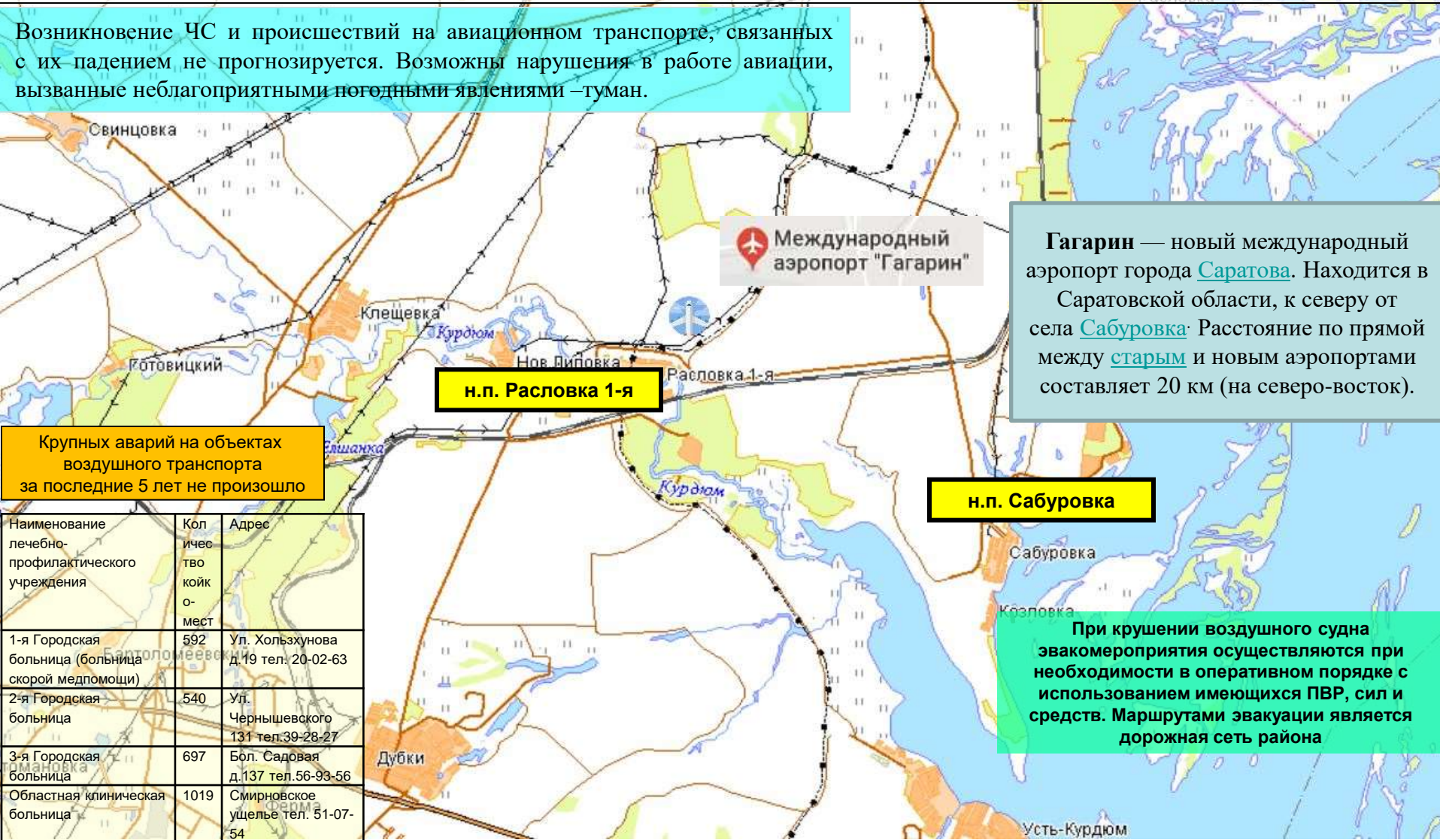
РИСКИ ВОЗНИКНОВЕНИЯ АВАРИЙ НА ОБЪЕКТАХ ВОЗДУШНОГО ТРАНСПОРТА Г. САРАТОВ САРАТОВСКОЙ ОБЛАСТИ НА 22 ОКТЯБРЯ 2025 года



Опасные метеорологические явления (оранжевый уровень опасности): не прогнозируются.

Неблагоприятные метеорологические явления (жёлтый уровень опасности): в ночные и утренние часы 22.10.25 местами по Саратовской области сохранится туман (500 м и менее).

Возникновение ЧС и происшествий на авиационном транспорте, связанных с их падением не прогнозируется. Возможны нарушения в работе авиации, вызванные неблагоприятными погодными явлениями – туман.



Гагарин — новый международный аэропорт города Саратова. Находится в Саратовской области, к северу от села Сабуровка: Расстояние по прямой между старым и новым аэропортами составляет 20 км (на северо-восток).

Крупных аварий на объектах воздушного транспорта за последние 5 лет не произошло

Наименование лечебно-профилактического учреждения	Кол-во койко-мест	Адрес
1-я Городская больница (больница скорой медпомощи)	592	Ул. Хользунова д.19 тел. 20-02-63
2-я Городская больница	540	Ул. Чернышевского 131 тел.39-28-27
3-я Городская больница	697	Бол. Садовая д.137 тел.56-93-56
Областная клиническая больница	1019	Смирновское ущелье тел. 51-07-54

При крушении воздушного судна эвакуационные мероприятия осуществляются при необходимости в оперативном порядке с использованием имеющихся ПВР, сил и средств. Маршрутами эвакуации является дорожная сеть района

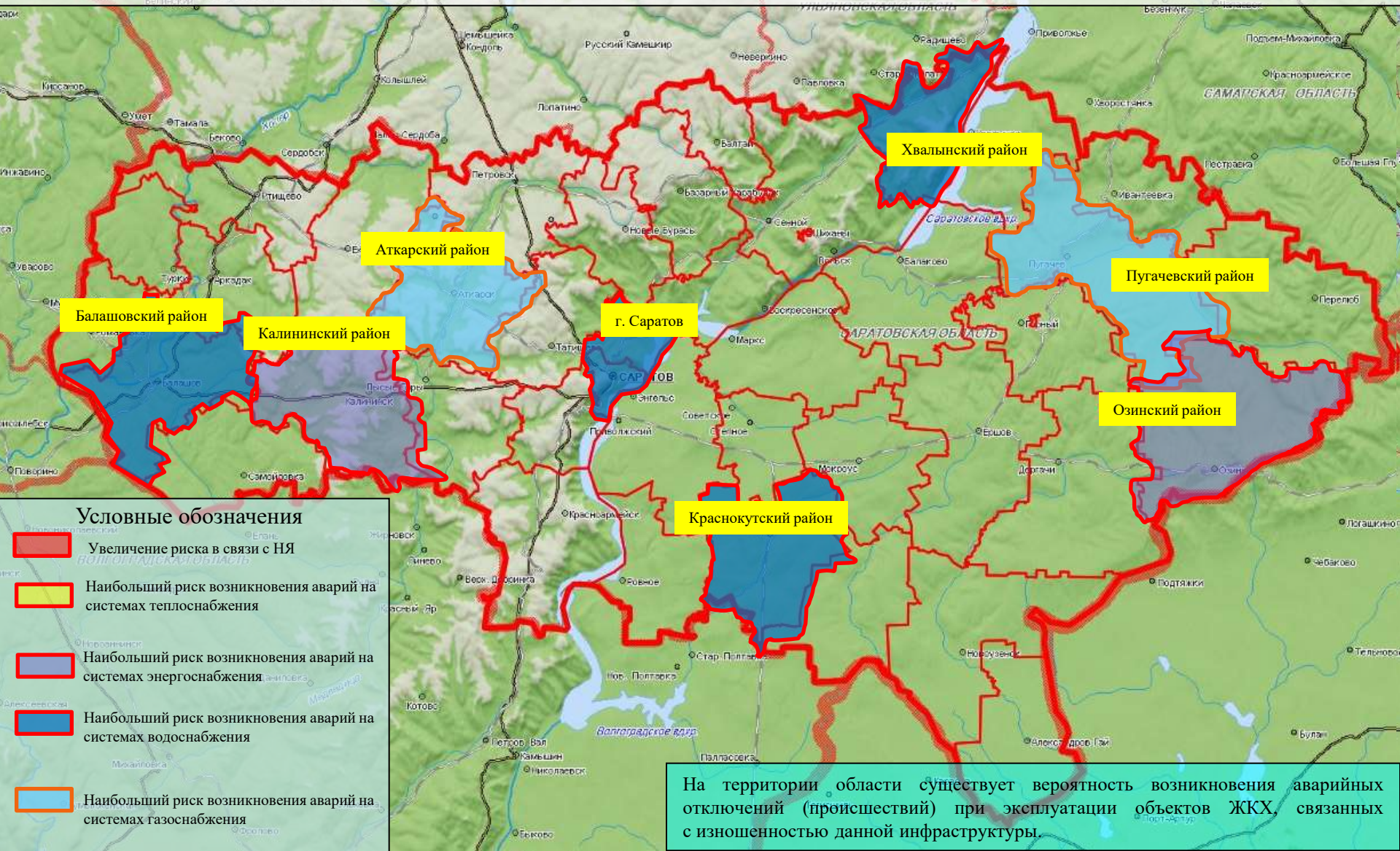
РИСК ВОЗНИКНОВЕНИЯ АВАРИЙ НА СИСТЕМАХ ЖКХ И ЭНЕРГЕТИКИ НА ТЕРРИТОРИИ САРАТОВСКОЙ ОБЛАСТИ НА 22 ОКТЯБРЯ 2025 года

6.1.1.1.5



Опасные метеорологические явления (оранжевый уровень опасности): не прогнозируются.

Неблагоприятные метеорологические явления (жёлтый уровень опасности): в ночные и утренние часы 22.10.25 местами по Саратовской области сохранится туман (500 м и менее).



Условные обозначения

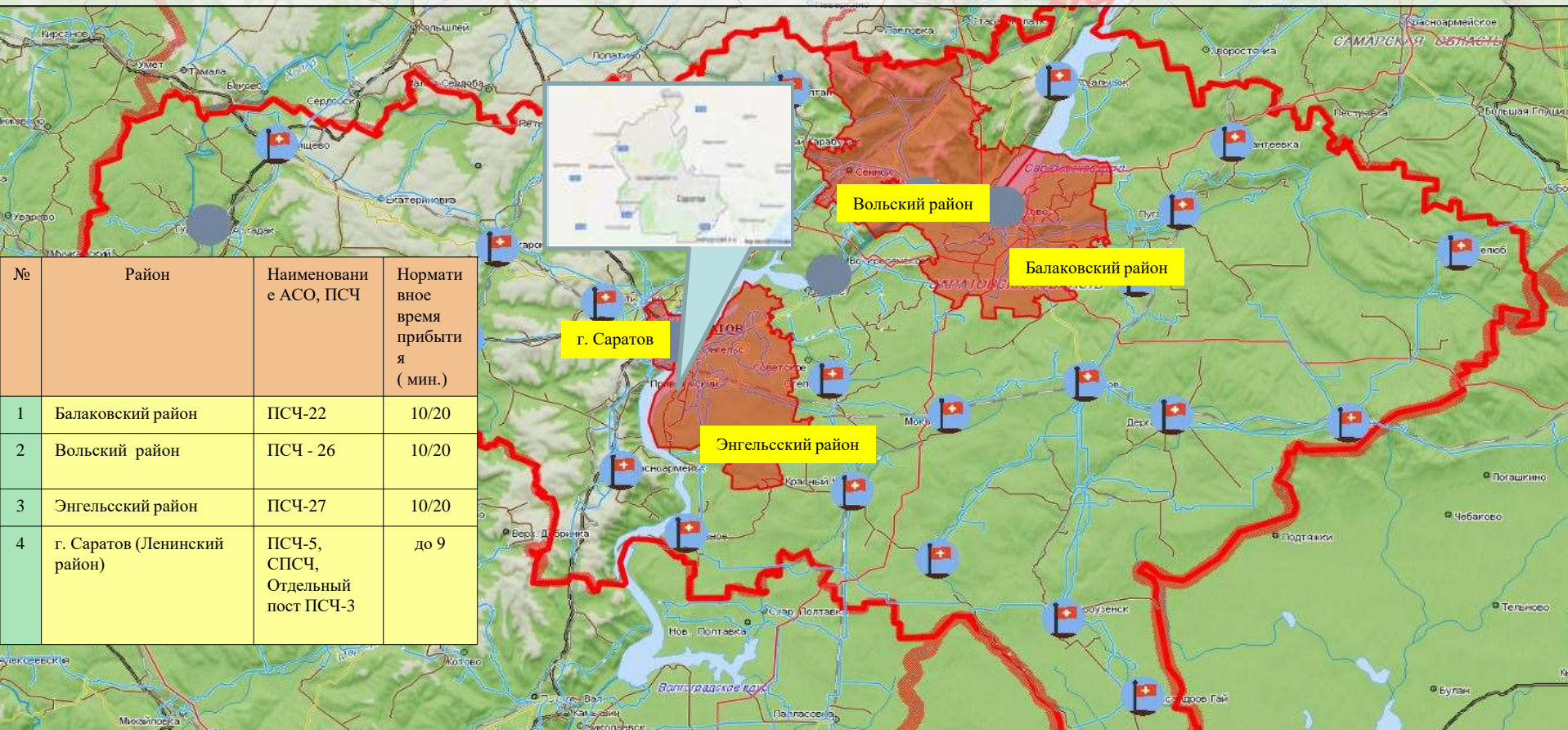
- Увеличение риска в связи с НЯ
- Наибольший риск возникновения аварий на системах теплоснабжения
- Наибольший риск возникновения аварий на системах энергоснабжения
- Наибольший риск возникновения аварий на системах водоснабжения
- Наибольший риск возникновения аварий на системах газоснабжения

На территории области существует вероятность возникновения аварийных отключений (проеисшествий) при эксплуатации объектов ЖКХ, связанных с изношенностью данной инфраструктуры.

РИСКИ ВОЗНИКНОВЕНИЯ ТЕХНОГЕННЫХ ПОЖАРОВ НА ТЕРРИТОРИИ САРАТОВСКОЙ ОБЛАСТИ НА 22 ОКТЯБРЯ 2025 года

Опасные метеорологические явления (оранжевый уровень опасности): не прогнозируются.

Неблагоприятные метеорологические явления (жёлтый уровень опасности): в ночные и утренние часы 22.10.25 местами по Саратовской области сохранится туман (500 м и менее).



Сценарий возможного развития ЧС по пожарам :

Существует вероятность возникновения техногенных пожаров. По статистическим данным наиболее уязвимыми муниципальными районами по области являются: г. Саратов (ПСЧ г. Саратов), Балаковский (ПСЧ - 22), Энгельский (ПСЧ - 27), Вольский (ПСЧ-26) муниципальные районы, а также Ленинский район (ПСЧ-5, СПСЧ, Отдельный пост ПСЧ-3) г. Саратова. Источник происшествий - курение в нетрезвом виде, изношенность бытовых приборов, несоблюдение правил пожарной безопасности, неправильная эксплуатация газового и другого оборудования, самовольное подключение к газовым сетям, бесконтрольное использование неисправных газовых баллонов, нарушение правил устройства и эксплуатации электрооборудования.

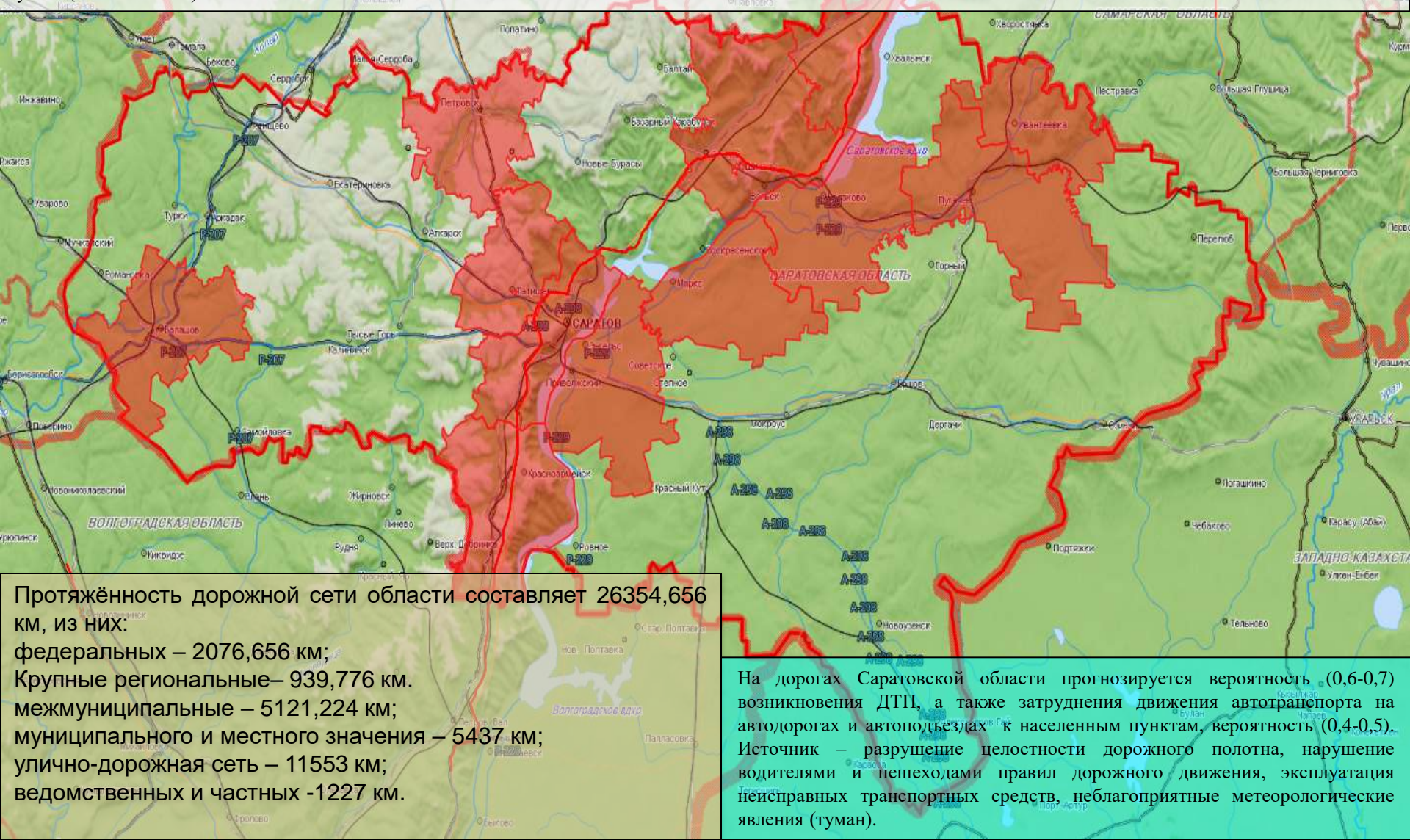
Существует вероятность (0,07-0,1) отравления людей угарным газом и взрывов газозвушной смеси в жилых домах из-за нарушения правил безопасности при использовании газового оборудования.

РИСКИ ВОЗНИКНОВЕНИЯ ДТП НА 22 ОКТЯБРЯ 2025 года



Опасные метеорологические явления (оранжевый уровень опасности): не прогнозируются.

Неблагоприятные метеорологические явления (жёлтый уровень опасности): в ночные и утренние часы 22.10.25 местами по Саратовской области сохранится туман (500 м и менее).



Протяжённость дорожной сети области составляет 26354,656 км, из них:

- федеральных – 2076,656 км;
- Крупные региональные – 939,776 км;
- межмуниципальные – 5121,224 км;
- муниципального и местного значения – 5437 км;
- улично-дорожная сеть – 11553 км;
- ведомственных и частных -1227 км.

На дорогах Саратовской области прогнозируется вероятность (0,6-0,7) возникновения ДТП, а также затруднения движения автотранспорта на автодорогах и автоподъездах к населенным пунктам, вероятность (0,4-0,5). Источник – разрушение целостности дорожного полотна, нарушение водителями и пешеходами правил дорожного движения, эксплуатация неисправных транспортных средств, неблагоприятные метеорологические явления (туман).

РИСК ВОЗНИКНОВЕНИЯ ЧС СВЯЗАННЫХ С БИОЛОГИЧЕСКОЙ ОПАСНОСТЬЮ НА ТЕРРИТОРИИ САРАТОВСКОЙ ОБЛАСТИ НА 22 ОКТЯБРЯ 2025 года



Опасные метеорологические явления (оранжевый уровень опасности): не прогнозируются.

Неблагоприятные метеорологические явления (жёлтый уровень опасности): в ночные и утренние часы 22.10.25 местами по Саратовской области сохранится туман (500 м и менее).



Сценарий возможного развития биолого-социальных ЧС:

Существует вероятность возникновения единичных очагов особо опасных острых инфекционных болезней сельскохозяйственных животных (Источник ЧС - инфицированные корма, вода, хищные птицы, плотоядные животные).

По данным Управления Федеральной службы по ветеринарному и фитосанитарному надзору, Саратовская область благополучна в отношении остро – заразных инфекционных заболеваний животных и птиц (с 11.09.2025 на территории Александрово-Гайского района действуют карантинные мероприятия по заболеванию бруцеллёзом КРС).

Местами по области сохраняется вероятность заболевания животных бешенством.

Существует вероятность возникновения очагов африканской чумы свиней.

Условные обозначения

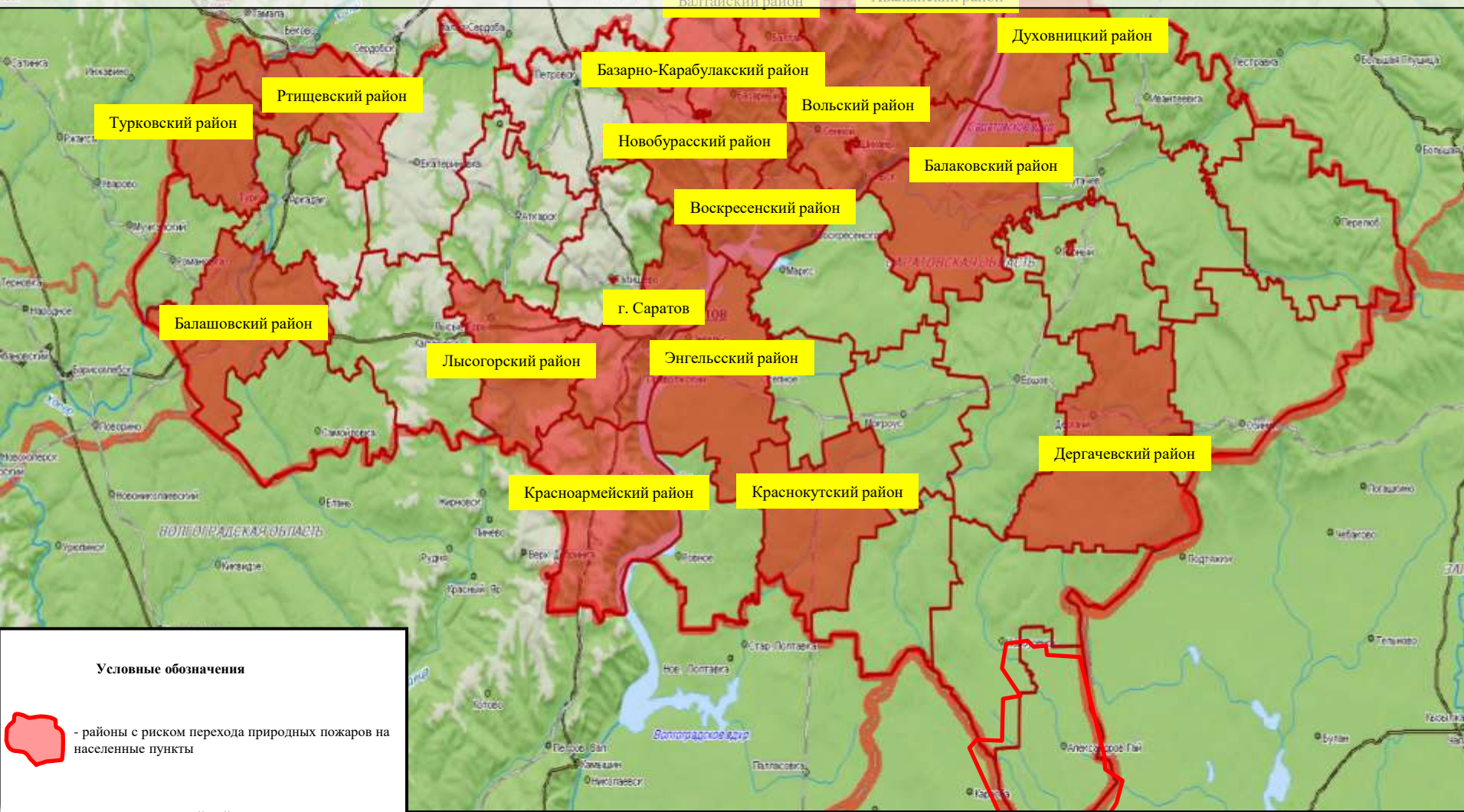
- Введен карантин по бешенству животных
- Введены карантинные мероприятия по заболеванию бруцеллёзом

РИСК ВОЗНИКНОВЕНИЯ ПРИРОДНЫХ ПОЖАРОВ НА ТЕРРИТОРИИ САРАТОВСКОЙ ОБЛАСТИ НА 22 ОКТЯБРЯ 2025 года




Опасные метеорологические явления (оранжевый уровень опасности): не прогнозируются.

Неблагоприятные метеорологические явления (жёлтый уровень опасности): в ночные и утренние часы 22.10.25 местами по Саратовской области сохранится туман (500 м и менее).



Условные обозначения

 - районы с риском перехода природных пожаров на населенные пункты

Вольский - муниципальный район

При прогнозируемых погодных явлениях возникновение природных пожаров маловероятно. На всей территории области с 21.10.2025 прогнозируется 1 класс пожарной опасности.

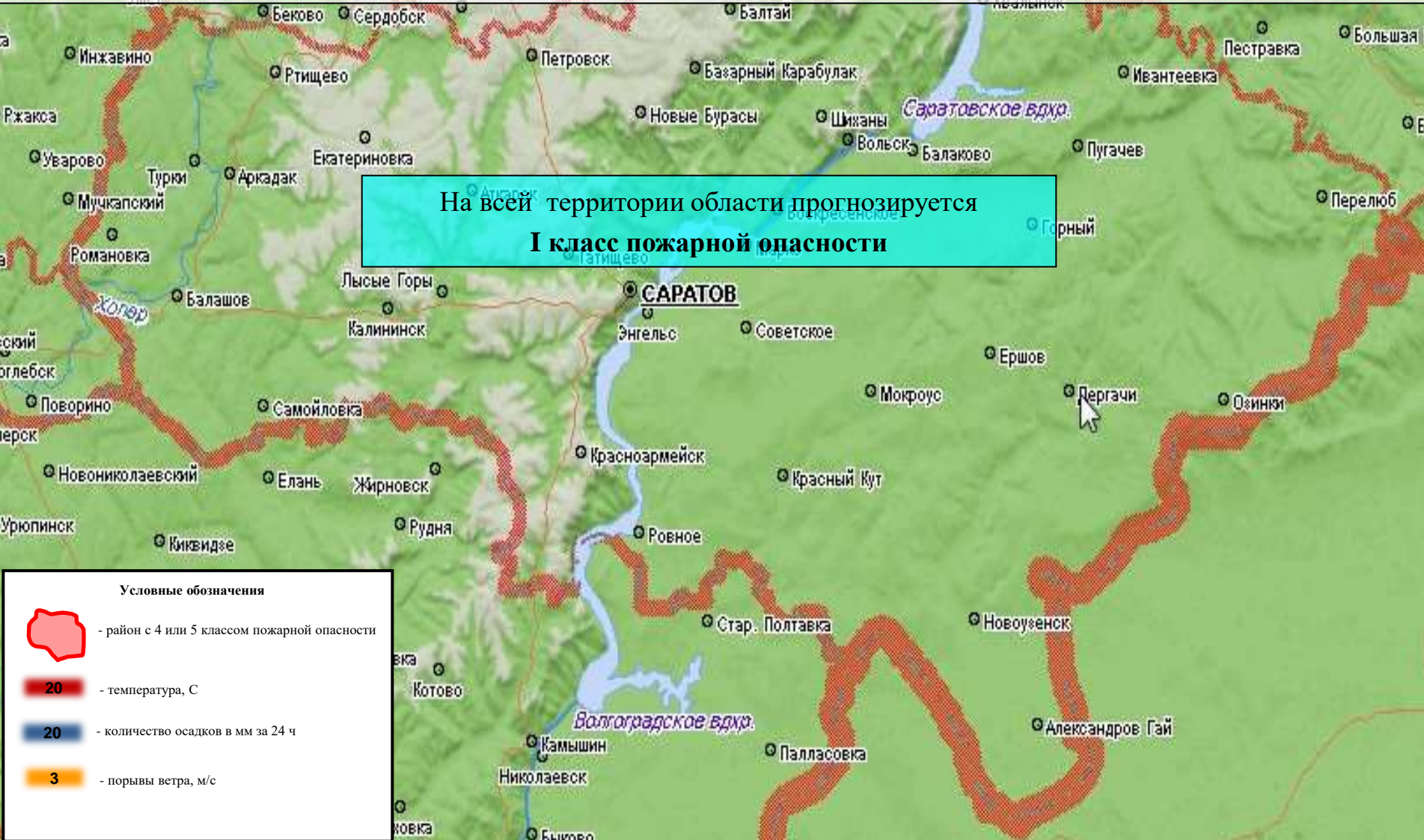
РИСК ВОЗНИКНОВЕНИЯ ПРИРОДНЫХ ПОЖАРОВ НА ТЕРРИТОРИИ САРАТОВСКОЙ ОБЛАСТИ НА 22 ОКТЯБРЯ 2025 года



Опасные метеорологические явления (оранжевый уровень опасности): не прогнозируются.

Неблагоприятные метеорологические явления (жёлтый уровень опасности): в ночные и утренние часы 22.10.25 местами по Саратовской области сохранится туман (500 м и менее).

**На всей территории области прогнозируется
I класс пожарной опасности**



Условные обозначения

- район с 4 или 5 классом пожарной опасности
- 20 - температура, С
- 20 - количество осадков в мм за 24 ч
- 3 - порывы ветра, м/с