










**ЕЖЕДНЕВНЫЙ ПРОГНОЗ ВОЗМОЖНЫХ  
ЧРЕЗВЫЧАЙНЫХ СИТУАЦИЙ НА ТЕРРИТОРИИ  
САРАТОВСКОЙ ОБЛАСТИ  
(на 11.09.2025)**

# ЕЖЕДНЕВНЫЙ МЕТЕОРОЛОГИЧЕСКИЙ ПРОГНОЗ НА ТЕРРИТОРИИ САРАТОВСКОЙ ОБЛАСТИ НА ДЕНЬ 11 СЕНТЯБРЯ 2025 года

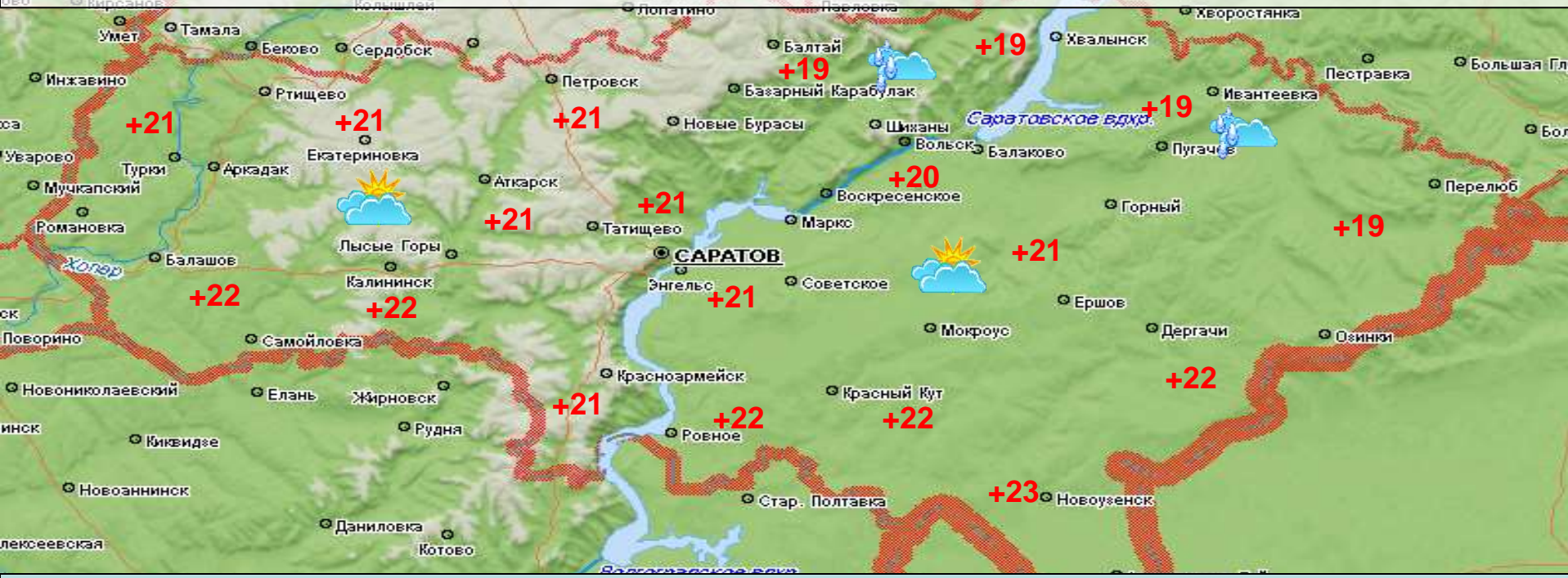
6.1.1.1.1



|  |  |  |   |
|--|--|--|---|
|  ясно                        |  гололёд  |  Облачно с прояснениями |  облачно             |
|  порывы ветра<br>более 15 м/с |  гроза    |  мокрый снег            |  небольшой снег      |
|  сильный снег                |  дождь    |  осадки<br>2,0          |  туман               |
|  сильный дождь               |  морось   |  снег                   |  метель              |
|  резкое понижение t°          |  изморозь |  кратковременный дождь  |  гололеда на дорогах |

**Опасные метеорологические явления (оранжевый уровень опасности):** в период по 15.09.2025 местами по Саратовской области ожидается чрезвычайная пожарная опасность - 5 класс.

**Неблагоприятные метеорологические явления (жёлтый уровень опасности):** в период по 15.09.2025 местами по Саратовской области сохранится высокая пожарная опасность - 4 класс.



**11.09.2025: ночь:** переменная облачность. Преимущественно без осадков. Ветер северо-восточный 3-8 м/с. Температура +1...+6°, на возвышенных местах до +11°.  
**День:** переменная облачность. Небольшой дождь. Ветер северо-восточный 5-10 м/с, местами порывы до 14 м/с. Температура +17...+22°.

# РИСКИ ВОЗНИКНОВЕНИЯ АВАРИЙ НА ОБЪЕКТАХ ВОЗДУШНОГО ТРАНСПОРТА Г. САРАТОВ САРАТОВСКОЙ ОБЛАСТИ НА 11 СЕНТЯБРЯ 2025 года

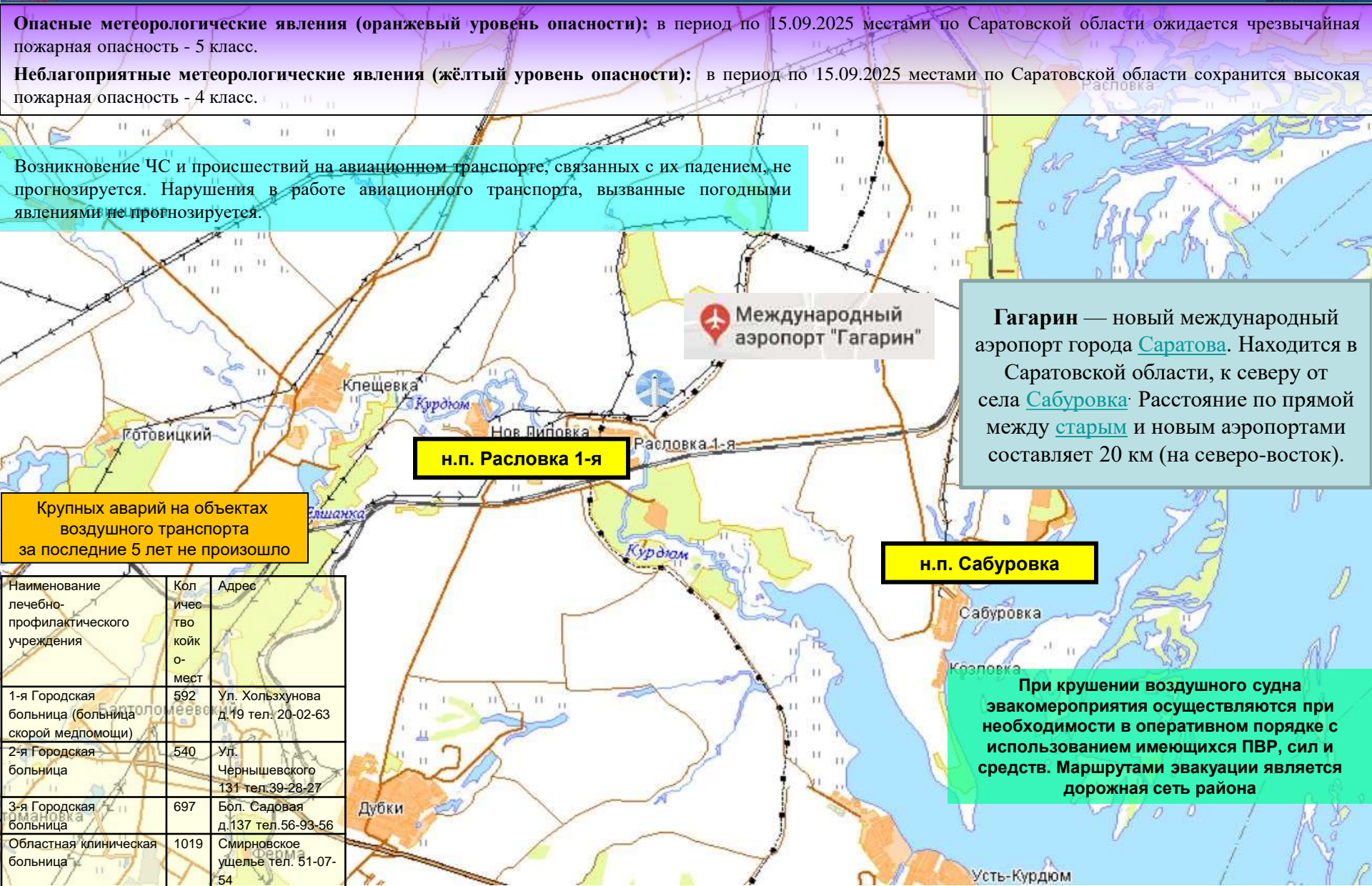
6.1.1.1.2



**Опасные метеорологические явления (оранжевый уровень опасности):** в период по 15.09.2025 местами по Саратовской области ожидается чрезвычайная пожарная опасность - 5 класс.

**Неблагоприятные метеорологические явления (жёлтый уровень опасности):** в период по 15.09.2025 местами по Саратовской области сохранится высокая пожарная опасность - 4 класс.

Возникновение ЧС и происшествий на авиационном транспорте, связанных с их падением, не прогнозируется. Нарушения в работе авиационного транспорта, вызванные погодными явлениями не прогнозируются.



**Гагарин** — новый международный аэропорт города Саратова. Находится в Саратовской области, к северу от села Сабуровка: Расстояние по прямой между старым и новым аэропортами составляет 20 км (на северо-восток).

Крупных аварий на объектах воздушного транспорта за последние 5 лет не произошло

| Наименование лечебно-профилактического учреждения  | Кол-во койко-мест | Адрес                              |
|--|-------------------|------------------------------------|
| 1-я Городская больница (больница скорой медпомощи) | 592               | Ул. Хользунова д.19 тел. 20-02-63  |
| 2-я Городская больница                             | 540               | Ул. Чернышевского 131 тел.39-28-27 |
| 3-я Городская больница                             | 697               | Бол. Садовая д.137 тел.56-93-56    |
| Областная клиническая больница                     | 1019              | Смирновское ущелье тел. 51-07-54   |

н.п. Сабуровка

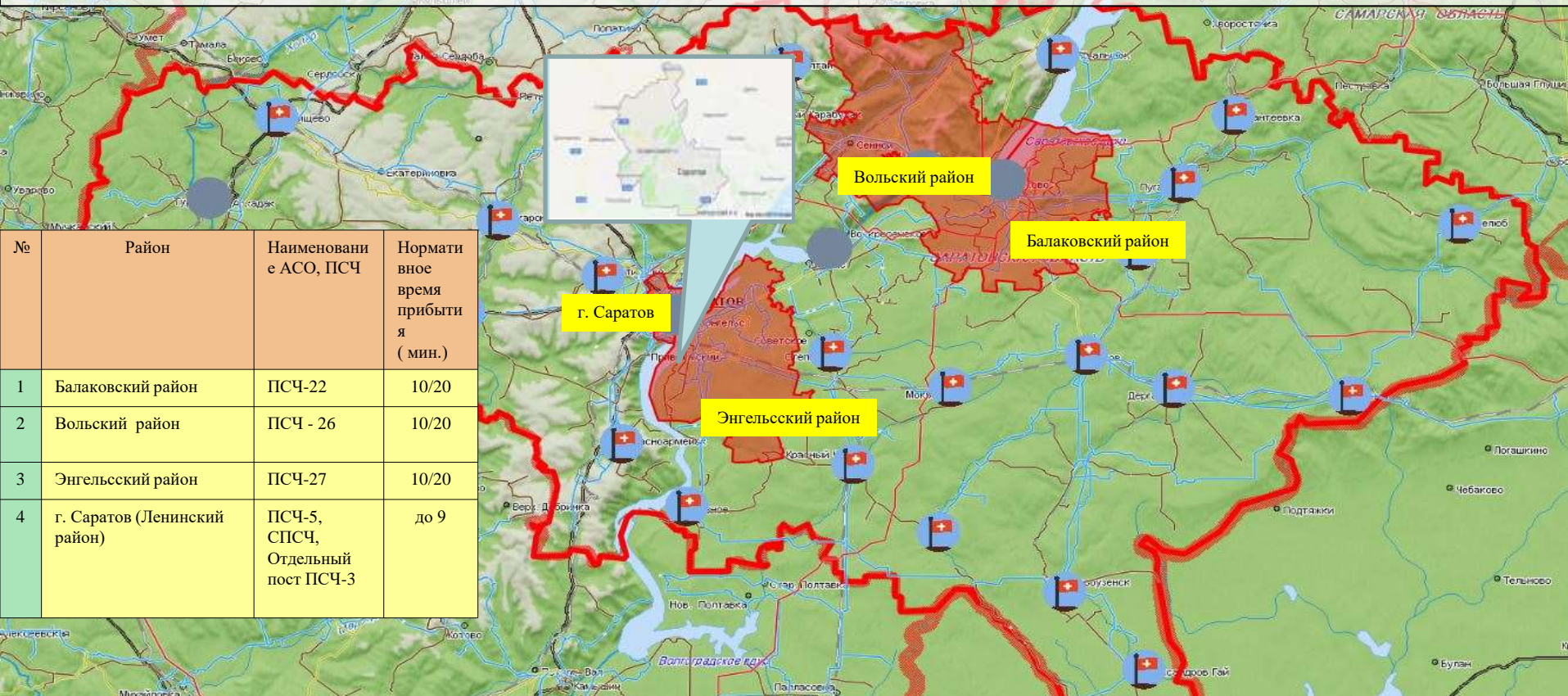
При крушении воздушного судна эвакуационные мероприятия осуществляются при необходимости в оперативном порядке с использованием имеющихся ПВР, сил и средств. Маршрутами эвакуации является дорожная сеть района

# РИСКИ ВОЗНИКНОВЕНИЯ ТЕХНОГЕННЫХ ПОЖАРОВ НА ТЕРРИТОРИИ САРАТОВСКОЙ ОБЛАСТИ НА 11 СЕНТЯБРЯ 2025 года



**Опасные метеорологические явления (оранжевый уровень опасности):** в период по 15.09.2025 местами по Саратовской области ожидается чрезвычайная пожарная опасность - 5 класс.

**Неблагоприятные метеорологические явления (жёлтый уровень опасности):** в период по 15.09.2025 местами по Саратовской области сохранится высокая пожарная опасность - 4 класс.



## Сценарий возможного развития ЧС по пожарам :

Существует вероятность возникновения техногенных пожаров. По статистическим данным наиболее уязвимыми муниципальными районами по области являются: г. Саратов (ПСЧ г. Саратов), Балаковский (ПСЧ - 22), Энгельский (ПСЧ - 27), Вольский (ПСЧ-26) муниципальные районы, а также Ленинский район (ПСЧ-5, СПСЧ, Отдельный пост ПСЧ-3) г. Саратова. Источник происшествий – неблагоприятные метеорологические явления (грозы), курение в нетрезвом виде, изношенность бытовых приборов, несоблюдение правил пожарной безопасности, неправильная эксплуатация газового и другого оборудования, самовольное подключение к газовым сетям, бесконтрольное использование неисправных газовых баллонов, нарушение правил устройства и эксплуатации электрооборудования. Существует вероятность (0,07-0,1) отравления людей угарным газом и взрывов газозвушной смеси в жилых домах из-за нарушения правил безопасности при использовании газового оборудования.

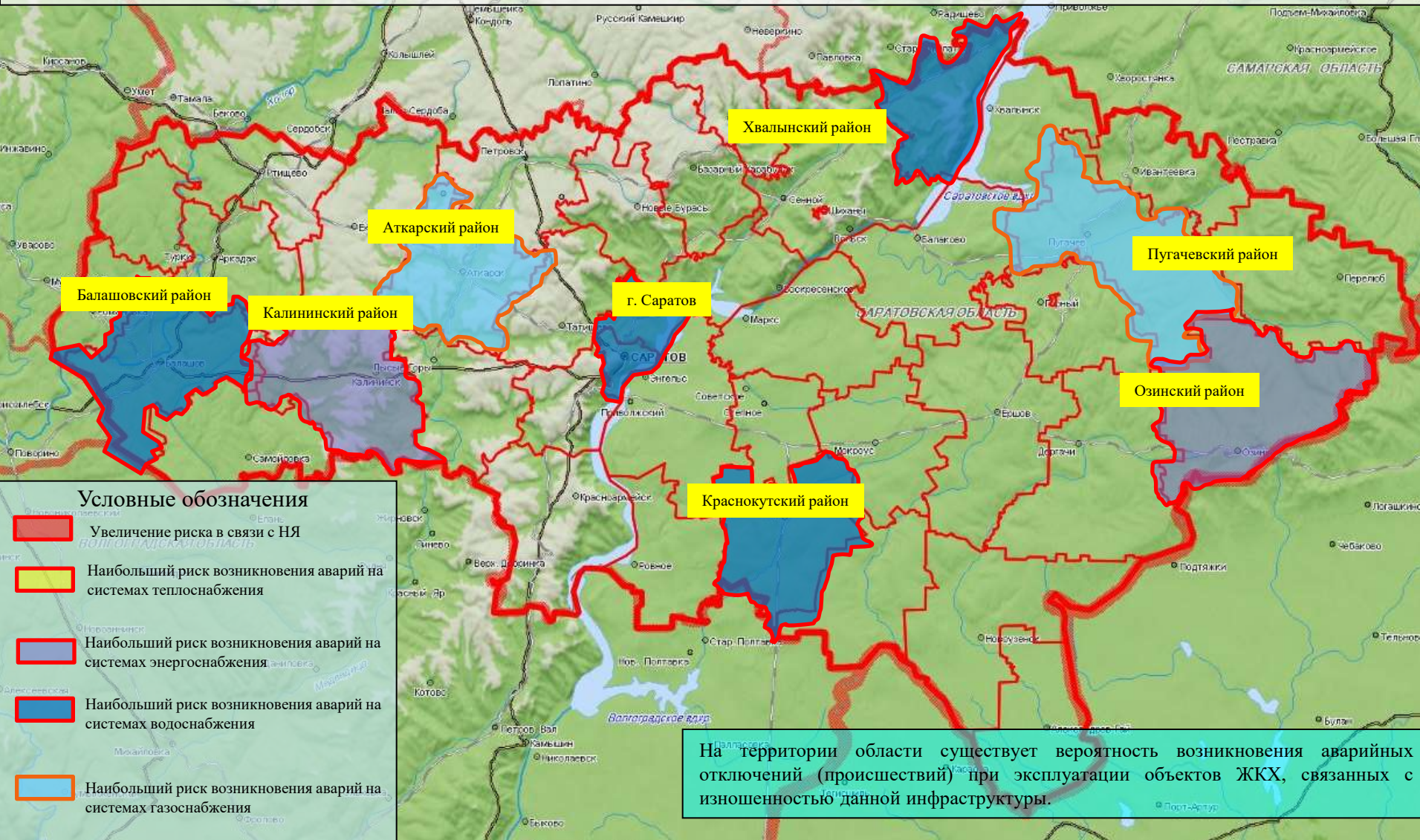
# РИСК ВОЗНИКНОВЕНИЯ АВАРИЙ НА СИСТЕМАХ ЖКХ И ЭНЕРГЕТИКИ НА ТЕРРИТОРИИ САРАТОВСКОЙ ОБЛАСТИ НА 11 СЕНТЯБРЯ 2025 года

6.1.1.1.4



**Опасные метеорологические явления (оранжевый уровень опасности):** в период по 15.09.2025 местами по Саратовской области ожидается чрезвычайная пожарная опасность - 5 класс.

**Неблагоприятные метеорологические явления (жёлтый уровень опасности):** в период по 15.09.2025 местами по Саратовской области сохранится высокая пожарная опасность - 4 класс.

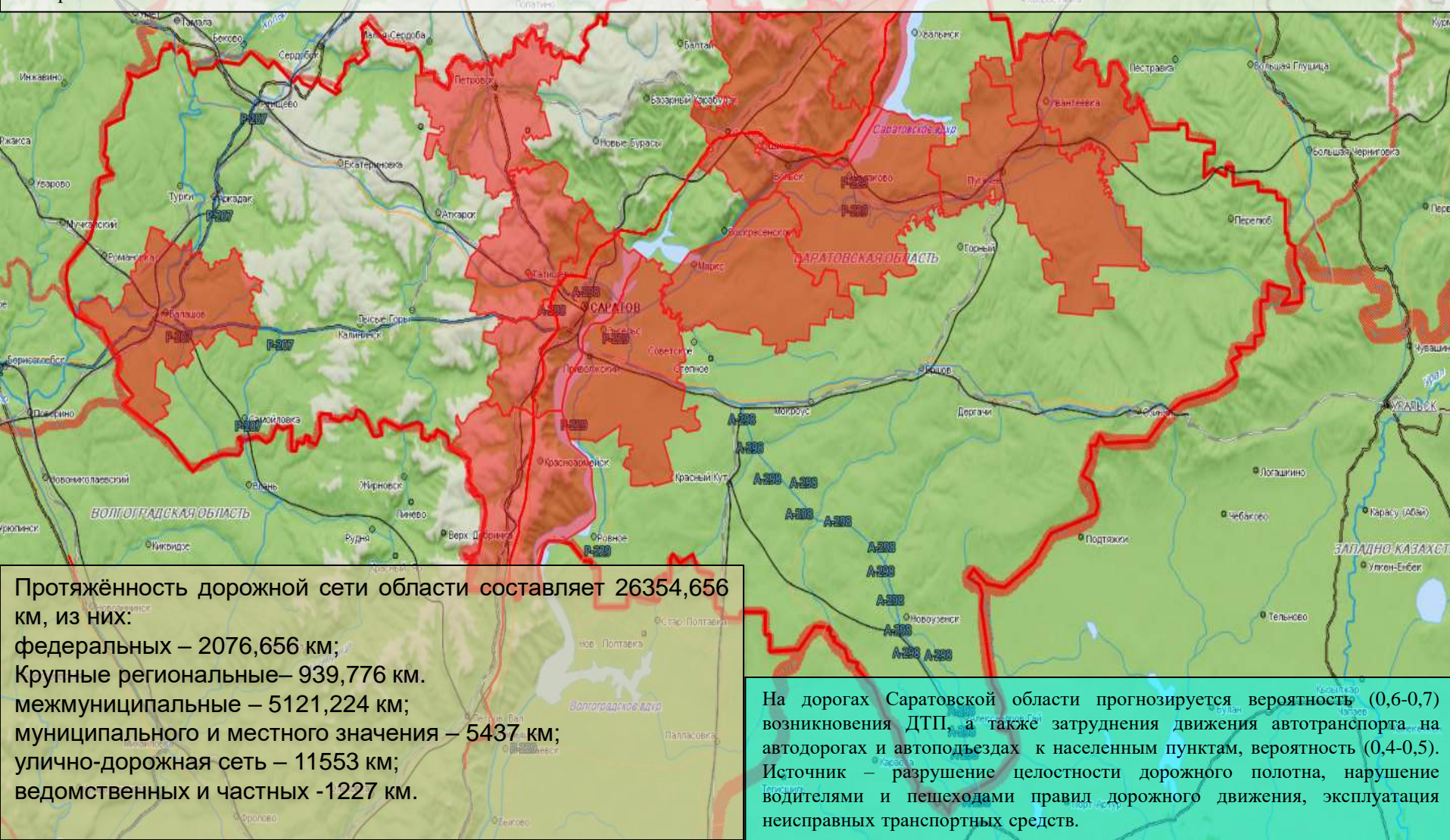


# РИСКИ ВОЗНИКНОВЕНИЯ ДТП НА 11 СЕНТЯБРЯ 2025 года



**Опасные метеорологические явления (оранжевый уровень опасности):** в период по 15.09.2025 местами по Саратовской области ожидается чрезвычайная пожарная опасность - 5 класс.

**Неблагоприятные метеорологические явления (жёлтый уровень опасности):** в период по 15.09.2025 местами по Саратовской области сохранится высокая пожарная опасность - 4 класс.



Протяжённость дорожной сети области составляет 26354,656 км, из них:

- федеральных – 2076,656 км;
- Крупные региональные – 939,776 км;
- межмуниципальные – 5121,224 км;
- муниципального и местного значения – 5437 км;
- улично-дорожная сеть – 11553 км;
- ведомственных и частных -1227 км.

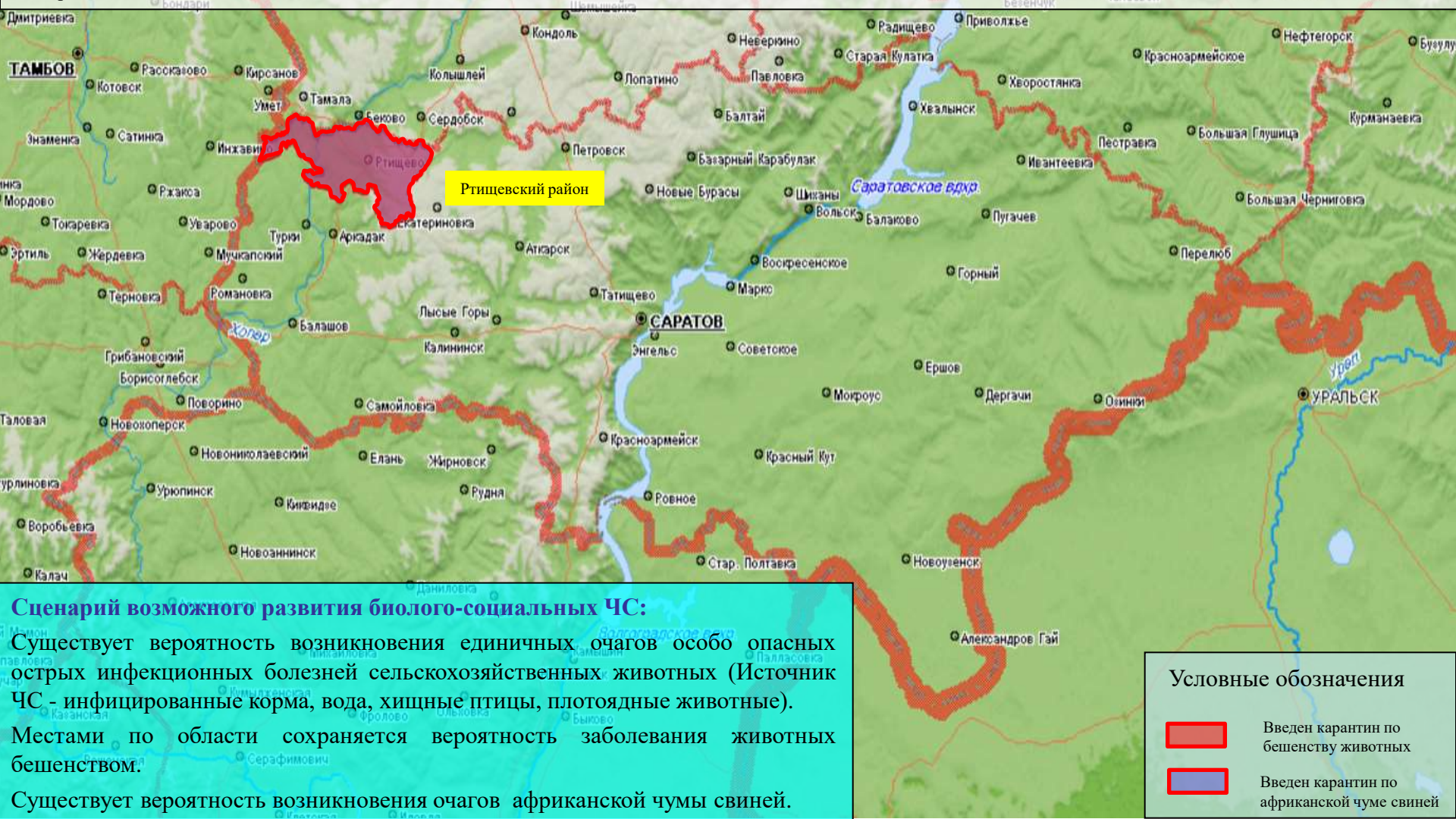
На дорогах Саратовской области прогнозируется вероятность (0,6-0,7) возникновения ДТП, а также затруднения движения автотранспорта на автодорогах и автоподъездах к населенным пунктам, вероятность (0,4-0,5). Источник – разрушение целостности дорожного полотна, нарушение водителями и пешеходами правил дорожного движения, эксплуатация неисправных транспортных средств.

# РИСК ВОЗНИКНОВЕНИЯ ЧС СВЯЗАННЫХ С БИОЛОГИЧЕСКОЙ ОПАСНОСТЬЮ НА ТЕРРИТОРИИ САРАТОВСКОЙ ОБЛАСТИ НА 11 СЕНТЯБРЯ 2025 года



**Опасные метеорологические явления (оранжевый уровень опасности):** в период по 15.09.2025 местами по Саратовской области ожидается чрезвычайная пожарная опасность - 5 класс.

**Неблагоприятные метеорологические явления (жёлтый уровень опасности):** в период по 15.09.2025 местами по Саратовской области сохранится высокая пожарная опасность - 4 класс.



## Сценарий возможного развития биолого-социальных ЧС:

Существует вероятность возникновения единичных очагов особо опасных острых инфекционных болезней сельскохозяйственных животных (Источник ЧС - инфицированные корма, вода, хищные птицы, плотоядные животные).

Местами по области сохраняется вероятность заболевания животных бешенством.

Существует вероятность возникновения очагов африканской чумы свиней.

### Условные обозначения

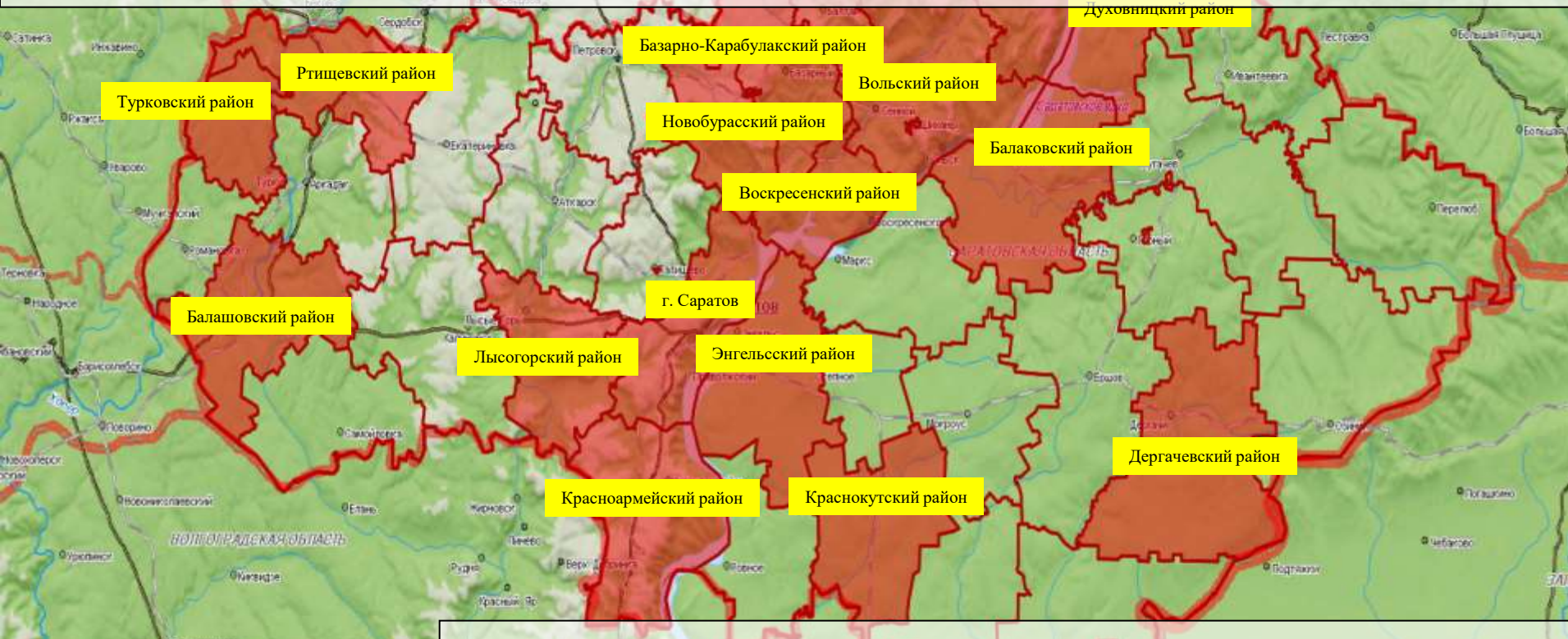
- Введен карантин по бешенству животных
- Введен карантин по африканской чуме свиней

# РИСК ВОЗНИКНОВЕНИЯ ПРИРОДНЫХ ПОЖАРОВ НА ТЕРРИТОРИИ САРАТОВСКОЙ ОБЛАСТИ НА 11 СЕНТЯБРЯ 2025 года



**Опасные метеорологические явления (оранжевый уровень опасности):** в период по 15.09.2025 местами по Саратовской области ожидается чрезвычайная пожарная опасность - 5 класс.

**Неблагоприятные метеорологические явления (жёлтый уровень опасности):** в период по 15.09.2025 местами по Саратовской области сохранится высокая пожарная опасность - 4 класс.



**Условные обозначения**

- районы с риском перехода природных пожаров на населенные пункты

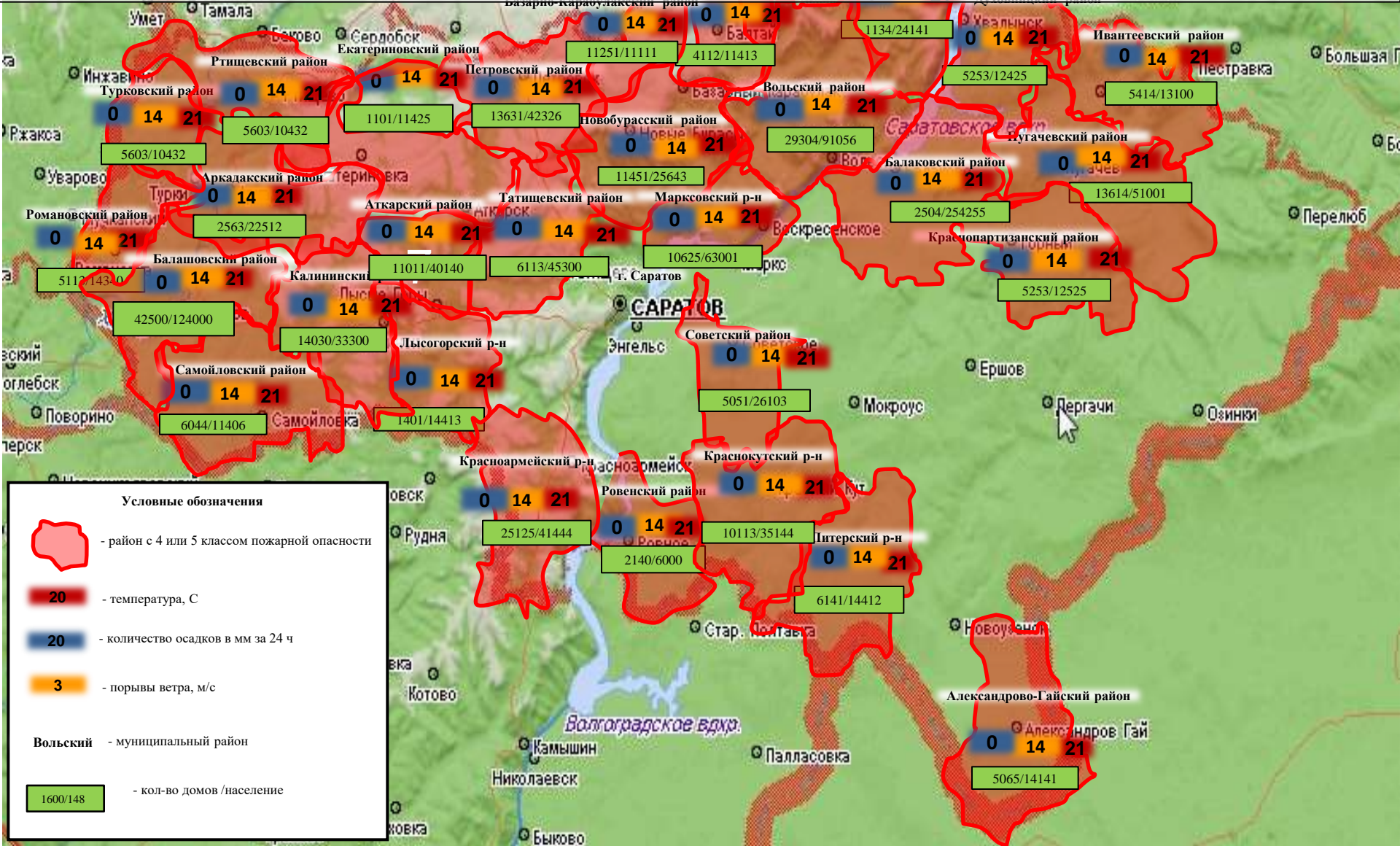
**Вольский** - муниципальный район

При ухудшении пожароопасной обстановки, сопровождающейся нарушением правил пожарной безопасности в лесах, неблагоприятными и опасными метеорологическими явлениями (4,5 класс горимости), существует вероятность перехода природных пожаров на населенные пункты: пос. Арзынка, с. Большой Мелик, с. Репное, с. Алмазово Балашовского МР, с. Балтай, с. Царевщина Балтайского МР, Базарный Карабулак, р.п. Свободный, с. Хватовка Базарно-Карабулакского МР, пос. Грачи, пос. Головановский Балаковского МР, пос. Карьер, г. Вольск, Вольского МР, с. Букатовка Воскресенского МР, р.п. Дергачи Дергачевского МР, с. Новозахаркино, пос. Полеводинский Духовницкого МР, с. Садовое Красноармейского МР, с. Дьяковка Краснокутского МР, с. Шереметьевка, с. Старая Красавка, пос. Нагорный, д. Николаевка с. Урицкое, п. Барсучий, р.п. Лысье Горы Лысогорского МР, с. Ириновка, с. Рыбхоз, р.п. Новые Бурасы, пос. Бурасы, с. Лох, пос. Знание, пос. Динамовский Новоурасского МР, с. Ключи Ртищевского МР, д. Чапаевка, р.п. Турки, с. Трубетчино, с. Чириково Турковского МР, с. Старая Яблонка, с. Подлесное Хвалынского, г. Энгельс, пос. Дом отдыха «Ударник» Энгельского МР, г. Саратов, р.п. Красный Октябрь, ст. Бурки, с. Константиновка МО г. Саратов и г. Шиханы МО г. Шиханы.

# РИСК ВОЗНИКНОВЕНИЯ ПРИРОДНЫХ ПОЖАРОВ НА ТЕРРИТОРИИ САРАТОВСКОЙ ОБЛАСТИ НА 11 СЕНТЯБРЯ 2025 года

**Опасные метеорологические явления (оранжевый уровень опасности):** в период по 15.09.2025 местами по Саратовской области ожидается чрезвычайная пожарная опасность - 5 класс.

**Неблагоприятные метеорологические явления (жёлтый уровень опасности):** в период по 15.09.2025 местами по Саратовской области сохранится высокая пожарная опасность - 4 класс.



**Условные обозначения**

- район с 4 или 5 классом пожарной опасности
- температура, С
- количество осадков в мм за 24 ч
- порывы ветра, м/с
- Вольский** - муниципальный район
- кол-во домов /население